



**خطة الطوارئ والإخلاء والحريق  
لكلية الهندسة - جامعة المنصورة  
للعام الجامعي ٢٠٢٣ - ٢٠٢٤**



## مقدمة عامة

تعد الحرائق من أهم الأخطار التي تهدد المنشآت من حيث جسامة النتائج المادية والبشرية التي تترتب عليها إن لم يتخذ فيها إجراء قوى وسريع و لذلك فإن الوقاية من الحرائق تعتبر من أهم واجبات إدارة الدفاع المدني والافراد المكلفين بالتعامل مع الازمان الموجودين بالكلية وكذا مواجهة ومكافحة الحرائق عند حدوثها لا قدر الله أو أي ظروف طارئة تستدعي الإخلاء مثل الانهيارات أو الزلازل أو الأوبئة او الشغب.

وفيما يلي وصف منشآت الكلية و توزيع أجهزة الإطفاء بها ، و خطة الإخلاء للمباني ثم يليها تقييم لحالة الدفاع المدني.

أولا

توصيف عام لمباني الكلية

## ١. مبنى الإدارة

المبنى	التوصيف	مواصفات
مبنى الإدارة	<ul style="list-style-type: none"> <li>▪ الطرق المحيطة بمبنى الإدارة: البحري مستشفى جراحة العيون الشرقي مبنى المعامل البحرية الغربية حدائق تفصل بينها وبين كلية الحقوق القبلي مبنى قسم العلوم الطبيعية بلوك (١).</li> <li>▪ عرض الطرق المحيط بالمبنى:البحري ٩,٠ م تقريبا، الغربي ٣٤ م ينتصفه جزيرة بعرض ١٠,٠ م تقريبا، الشرقي ممر داخل الكلية عرض ٥ م القبلي ممر داخل الكلية عرض ١١ م ينتصفه حديقة عرض ٣,٥ .</li> <li>- أنشطة المباني المجاورة وارتفاعها : البحري مستشفى جراحة العيون ، الشرقي والغربي والقبلي جميع المباني المجاورة ذات نشاط تعليمي .</li> </ul>	<ul style="list-style-type: none"> <li>- الارتفاع ١٥ متر تقريبا</li> <li>- عدد الطوابق:</li> <li>أرضي + ثلاثة طوابق</li> <li>- المساحة: ١٠٠٠ م ٢</li> <li>- النظام الإنشائي: هيكل</li> </ul>

## ٣. مباني البلوكات الستة

### البلوكات الستة

<p>- الارتفاع ١٦ متر تقريبا - عدد الطوابق أرضي + ثلاثة طوابق - المساحة ٦٤٠ م<sup>٢</sup> - النظام الانشائي هيكل</p>	<p>- الطرق المحيطة بمبنى بلوك ١: <b>البحري</b> يمر داخل الكلية ينتصفه حديقة ، <b>الشرقي</b> يمر داخلي أسفل مبني مكاتب أعضاء هيئة التدريس، <b>الغربي</b> حدائق تفصل بينها وبين كلية الحقوق، <b>القبلي</b> حديقة تفصل بينه وبين مبني بلوك ( ٢ ) - عرض الطرق المحيطة بالمبنى: <b>البحري</b> يمر داخل الكلية عرض ١١,٠ م ينتصفه حديقة عرض ٣,٥ م ، تقريبا، <b>الغربي</b> ٣٤ م ينتصفه جزيرة بعرض ١٠,٠ م تقريبا، <b>الشرقي</b> يمر داخل الكلية عرض ٤ م . <b>القبلي</b> حديقة بعرض ١٣ م تقريبا تفصل بينه وبين مبني بلوك ( ٢ ) • أنشطة المباني المجاورة وارتفاعها: <b>البحري والشرقي والغربي والقبلي</b> جميع المباني المجاورة ذات نشاط تعليمي.</p>	<p>( بلوك ١ ) قسمي الرياضيات والفيزياء الهندسية والحاسبات والنظرة</p>
---	---	---

<p>- الارتفاع ١٦ متر تقريبا - عدد الطوابق أرضي + ثلاثة طوابق - المساحة ٦٤٠ م<sup>٢</sup> - النظام الانشائي هيكل</p>	<p>- الطرق المحيطة (ممرات داخل الكلية) بمبنى بلوك ٢ : <b>البحري</b> يمر داخل الكلية ينتصفه حديقة / <b>الشرقي</b> يمر داخلي أسفل مبني مكاتب أعضاء هيئة التدريس / <b>الغربي</b> حدائق تفصل بينها وبين كلية الحقوق / <b>القبلي</b> حديقة تفصل بينه وبين مبني بلوك ( ٣ ) . - عرض الطرق المحيطة بالمبنى (ممرات الحرم الجامعي) : <b>البحري</b> حديقة بعرض ١٣ م تقريبا / <b>الغربي</b> ٣٤ م ينتصفه جزيرة بعرض ١٠,٠ م تقريبا / <b>الشرقي</b> يمر داخل الكلية عرض ٤ م / <b>القبلي</b> حديقة بعرض ١٣ م تقريبا تفصل بينه وبين مبني بلوك ( ٣ ) . - أنشطة المباني المجاورة وارتفاعها : - <b>البحري الشرقي والغربي والقبلي</b> جميع المباني المجاورة ذات نشاط تعليمي، ونفس ارتفاع المبني ١٦ م</p>	<p>( بلوك ٢ ) قسمي الهندسة الكمبرية وهندسة الري والميدروليكا</p>
---	---	--

<p>- الارتفاع ١٦ متر تقريبا - عدد الطوابق أرضي + ثلاثة طوابق - المساحة ٦٤٠ م٢ -النظام الإنشائي: هيكل</p>	<p>- الطرق المحيطة (ممرات داخل الكلية) بمبنى بلوك ٣: <b>البحري</b> ممر داخل الكلية ينتصفه حديقة/ <b>الشرقي</b> ممر داخلي أسفل مبني مكاتب أعضاء هيئة التدريس/ <b>الغربي</b> حدائق تفصل بينها وبين كلية الحقوق/ <b>القبلي</b> حديقة تفصل بينه وبين مبني بلوك (٤) . - عرض الطرق المحيطة بالمبنى (ممرات الحرم الجامعي): <b>البحري</b> حديقة بعرض ١٣ م تقريبا، <b>الغربي</b> ٣٤ م ينتصفه جزيرة بعرض ١٠,٠ م تقريبا <b>الشرقي</b> ممر داخل الكلية عرض ٤ م <b>القبلي</b> حديقة بعرض ١٣ م تقريبا تفصل بينه وبين مبني بلوك (٤) . - أنشطة المباني المجاورة وارتفاعها: <b>البحري الشرقي والغربي والقبلي</b> جميع المباني المجاورة ذات نشاط تعليمي ونفس ارتفاع المبني ١٦ م.</p>	<p>( بلوك ٣ )  قسمي هندسة الغزل والنسيج والإلكترونيات والإتصالات</p>
<p>- الارتفاع ١٦ متر تقريبا - عدد الطوابق أرضي + ثلاثة طوابق - المساحة ٦٤٠ م٢ -النظام الإنشائي هيكل</p>	<p>- الطرق المحيطة (ممرات داخل الكلية) بمبنى بلوك ٤ : <b>البحري</b> ممر داخل الكلية ينتصفه حديقة/ <b>الشرقي</b> ممر داخلي أسفل مبني مكاتب أعضاء هيئة التدريس/ <b>الغربي</b> حدائق تفصل بينها وبين كلية الحقوق/ <b>القبلي</b> حديقة تفصل بينه وبين مبني بلوك (٥) . - عرض الطرق المحيطة بالمبنى (ممرات الحرم الجامعي): <b>البحري</b> حديقة بعرض ١٣ م تقريبا، <b>الغربي</b> ٣٤ م ينتصفه جزيرة بعرض ١٠,٠ م تقريبا <b>الشرقي</b> ممر داخل الكلية عرض ٤ م <b>القبلي</b> حديقة بعرض ١٣ م تقريبا تفصل بينه وبين مبني بلوك (٥) . - أنشطة المباني المجاورة وارتفاعها: <b>البحري الشرقي والغربي والقبلي</b> جميع المباني المجاورة ذات نشاط تعليمي ونفس ارتفاع المبني ١٦ م.</p>	<p>( بلوك ٤ )  قسمي الهندسة الإنشائية وهندسة الإمخال العامة</p>

<p>الارتفاع ١٦ متر تقريبا - عدد الطوابق أرضى + ثلاثة طوابق - المساحة ٦٤٠ م<sup>٢</sup> -النظام الإنشائي هيكل</p>	<p>- الطرق المحيطة (ممرات داخل الكلية) بمبنى بلوك ٥ : <b>البحري</b> ممر داخل الكلية ينتصفه حديقة/ <b>الشرقي</b> ممر داخلي أسفل مبني مكاتب أعضاء هيئة التدريس/ <b>الغربي</b> حدائق تفصل بينها وبين كلية الحقوق/ <b>القبلي</b> حديقة تفصل بينه وبين مبني بلوك (٦) . - عرض الطرق المحيطة بالمبنى (ممرات الحرم الجامعي):<b>البحري</b> حديقة بعرض ١٣ م تقريبا، <b>الغربي</b> ٣٤ م ينتصفه جزيرة بعرض ١٠,٠٠ م تقريبا <b>الشرقي</b> ممر داخل الكلية عرض ٤ م <b>القبلي</b> حديقة بعرض ١٣ م تقريبا تفصل بينه وبين مبني بلوك(٦). - أنشطة المباني المجاورة وارتفاعها: <b>البحري الشرقي والغربي والقبلي</b> جميع المباني المجاورة ذات نشاط تعليمي ونفس ارتفاع المبني ١٦ م.</p>	<p>( بلوك ٥ ) قسمي الهندسة المعمارية وهندسة الإنتاج والتصميم الميكانيكي</p>
<p>الارتفاع ١٦ متر تقريبا - عدد الطوابق أرضى + ثلاثة طوابق - المساحة ٦٤٠ م<sup>٢</sup> -النظام الإنشائي هيكل</p>	<p>- الطرق المحيطة (ممرات داخل الكلية) بمبنى بلوك ٦ : <b>البحري</b> حديقة تفصل بينه وبين مبني بلوك ( ٥ ) <b>الشرقي</b> ممر داخلي أسفل مبني مكاتب أعضاء هيئة التدريس <b>الغربي</b> حدائق تفصل بينها وبين الحقوق <b>القبلي</b> ممر خارجي أمام مدرج أبو ريان . - عرض الطرق المحيطة بالمبنى (ممرات الحرم الجامعي): <b>البحري</b> حديقة بعرض ١٣ م تقريبا، <b>الغربي</b> ٣٤ م ينتصفه جزيرة بعرض ١٠,٠٠ م تقريبا <b>الشرقي</b> ممر داخل الكلية عرض ٤ م <b>القبلي</b> ممر أسفلت بعرض ١٨ متر تقريبا. - أنشطة المباني المجاورة وارتفاعها: <b>البحري الشرقي والغربي والقبلي</b> جميع المباني المجاورة ذات نشاط تعليمي ونفس ارتفاع المبني ١٦ م.</p>	<p>( بلوك ٦ ) قسم هندسة القوى الميكانيكية</p>

### ٣. مبنى المعامل البحرية

<p>- الارتفاع ١٤ متر تقريبا - عدد الطوابق ارضي + طابقان - المساحة ٢٩٨٤ م٢ - النظام الإنشائي هيكل</p>	<p>- الطرق المحيطة (ممرات داخل الكلية) بمبنى المعامل البحرية <b>البحري</b> ممر سيارات / <b>الشرقي</b> ممر سيارات الغربي مبنى الإدارة القبلي فناء مكشوف . - عرض الطرق المحيطة بالمبنى (ممرات الحرم الجامعي) <b>البحري</b> ممر سيارات عرض ٩ متر تقريبا <b>الغربي</b> مبنى الإدارة <b>الشرقي</b> ممر سيارات عرض ١٣ متر تقريبا <b>القبلي</b> ممر أسفلت بعرض ١٤ متر تقريبا . - أنشطة المباني المجاورة وارتفاعها: <b>البحري</b> مركز جراحة العيون <b>الشرقي والغربي والقبلي</b> جميع المباني المجاورة ذات نشاط تعليمي، ونفس ارتفاع المبنى ١٦ ما عدا الورش الفنية ٩ متر تقريبا</p>	<p>مبنى المعامل البحرية</p>
--	---	---------------------------------

### ٤. مبنى المعامل الشرقية والمكتبة

<p>- الارتفاع ١٤ متر تقريبا - عدد الطوابق أرضي + طابقان - المساحة ٢٣٢٧ م٢ - النظام الإنشائي هيكل .</p>	<p>- الطرق المحيطة (ممرات داخل الكلية) بمبنى المعامل الشرقية: <b>البحري</b> مبنى المعامل البحرية الشرقية ممر سيارات الغربي ممر مشاة <b>القبلي</b> ممر مشاة أسفلت . - عرض الطرق المحيطة بالمبنى (ممرات الحرم الجامعي) : <b>الغربي</b> ممر مشاه ٨,٥ متر تقريبا <b>الشرقي</b> ممر سيارات عرض ١٣ م تقريبا <b>القبلي</b> ممر مشاه أسفلت بعرض ١٨ متر تقريبا . - أنشطة المباني المجاورة وارتفاعها: <b>البحري</b> المعامل البحرية ١٤ متر <b>الشرقي</b> مبنى كلية الطب البيطري ١٨ متر تقريبا <b>الغربي</b> مبنى الورش الفنية ٩ متر <b>القبلي</b> المدرجات ١١ متر وجميع المباني المجاورة ذات نشاط تعليمي .</p>	<p>مبنى المعامل الغرفية - المكتبة</p>
--	--	---



## ٥. مبنى وحدة تكنولوجيا الورش الفنية

<p>- الارتفاع ٩ متر تقريبا - عدد الطوابق أرضي + طابق واحد. - المساحة ٤٨٧٠ م<sup>٢</sup> - النظام الإنشائي هيكلي</p>	<p>- الطرق المحيطة (ممرات داخل الكلية) بمبنى الورش الفنية : <b>البحري</b> مبني المعامل البحرية <b>الشرقي</b> ممر مشاة . <b>الغربي</b> فناء مكشوف <b>القبلي</b> ممر مشاة أسفلت - عرض الطرق المحيطة بالمبنى (ممرات الحرم الجامعي) : <b>الغربي</b> فناء مكشوف <b>الشرقي</b> ممر مشاه ٨,٥ متر تقريبا <b>القبلي</b> ممر مشاه أسفلت بعرض ١٤ متر تقريبا . - أنشطة المباني المجاورة وارتفاعها : <b>البحري</b> المعامل البحرية ١٤ متر <b>الشرقي</b> المعامل الشرقية ١٤ متر <b>الغربي</b> البلوكات ١٦ متر <b>القبلي</b> المدرجات ١١ متر ، وجميع المباني المجاورة ذات نشاط تعليمي .</p>	<p><b>مبنى وحدة تكنولوجيا الورش الفنية</b></p>
---	--	--

## ٦. مباني المدرجات الخارجية

<p>- الارتفاع ١١ : متر تقريبا - عدد الطوابق أرضي + طابق - المساحة: ١٣٠٥ م<sup>٢</sup> - النظام الإنشائي : هيكلي. - السعة: ٣٢٠ فرد</p>	<p>- الطرق المحيطة (ممرات داخل الكلية) بمبنى المدرجات : <b>البحري</b> ممر مشاة أسفلت ، <b>الشرقي</b> ممر مشاة أسفلت . <b>الغربي</b> ممر سيارات القبلي حديقة ثم ممر سيارات أسفلت . - عرض الطرق المحيطة بالمبنى (ممرات الحرم الجامعي): <b>الشرقي</b> ممر مشاه ٨,٥ متر تقريبا <b>الغربي</b> ممر سيارات عرض ١٠ م تقريبا <b>القبلي</b> ممر سيارات أسفلت بعرض ١٣ متر تقريبا بعد الحديقة . - أنشطة المباني المجاورة وارتفاعها : <b>البحري</b> بلوك (٦) قسم هندسة القوى الميكانيكية <b>الشرقي</b> مبني مدرج (٢١) ، (٢٢) سابقا <b>الغربي</b> ممر سيارات عرض ١٠ متر <b>القبلي</b> حديقة عرض ٤٠ متر ثم ممر سيارات ، وجميع المباني المجاورة ذات نشاط تعليمي .</p>	<p><b>المدرجات الخارجية مدرجي أ.د/ مجدي أبو ريان " مدرج (١١) و (١٢) سابقاً"</b></p>
---	---	---

## ٧. مبنى معمل المحاكاة

<p>- عدد الطوابق :أرضي + طابق</p> <p>- المساحة : ١٦٠ م٢</p> <p>-النظام الإنشائي: هيكل</p>	<p>- البحري جراج الكلية " المطافى سابقا "</p> <p>- الشرقي المدرجات الخارجية</p> <p>- الغربي مبنى الورش الفنية القبلي بلوك (٦)</p>	<p>معمل المحاكاة</p> <p>وورشة النسيج</p>
---	---	--

## ٧. مبنى البرامج

<p>- الارتفاع: ٢٦ متر تقريباً</p> <p>- عدد الطوابق بدروم + أرضي + ٤ طوابق</p> <p>- المساحة: ٢٥٠٠ م٢</p> <p>-النظام الإنشائي : هيكل.</p>	<p>- الطرق المحيطة بمبنى امتداد هندسة:البحري ممر سيارات أسفلت ١٥ م الشرقي كلية طب الأسنان الغربي ممر سيارات عرض ١٣ متر القبلي ممر سيارات أسفلت .</p> <p>- عرض الطرق المحيطة بالمبنى (ممرات الحرم الجامعي ) : البحري ممر سيارات أسفلت عرض ١٥ متر الشرقي ممر غير ممهد حالياً والغربي ممر سيارات عرض ١٣ متر القبلي ممر سيارات أسفلت بعرض ١٦ متر تقريباً.</p> <p>- أنشطة المباني المجاورة وارتفاعها: الشرقي مبني ٢٧ متر تقريبا الغربي مبني ١٤ متر القبلي ممر سيارات، وجميع المباني المجاورة ذات نشاط تعليمي.</p>	<p>مبنى</p> <p>البرامج</p>
---	--	----------------------------

## الفصل الأول: خطة الإخلاء والطوارئ

# أولاً: مبنى الإدارة



١. الاستخدام: مبنى خدمات إدارية للكلية.

٢. وصف المبنى: تم سابقاً.

٣. الموقع العام: تم سابقاً.

٤. طبيعة إشغال المبنى:

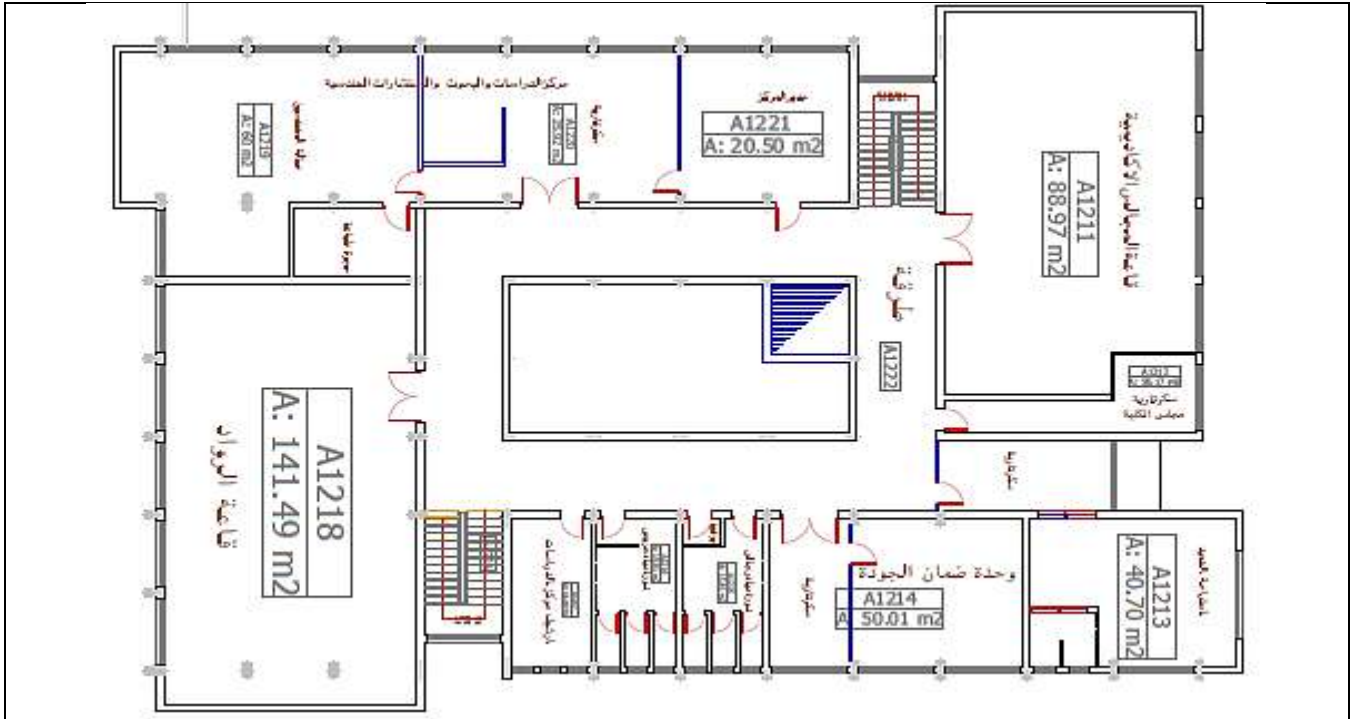
الطابق الأول: إداري	الطابق الأرضي: إداري
الطابق الثالث: إداري	الطابق الثاني: إداري

٥. مسالك الهروب و مخارج الطوارئ بالمبنى:

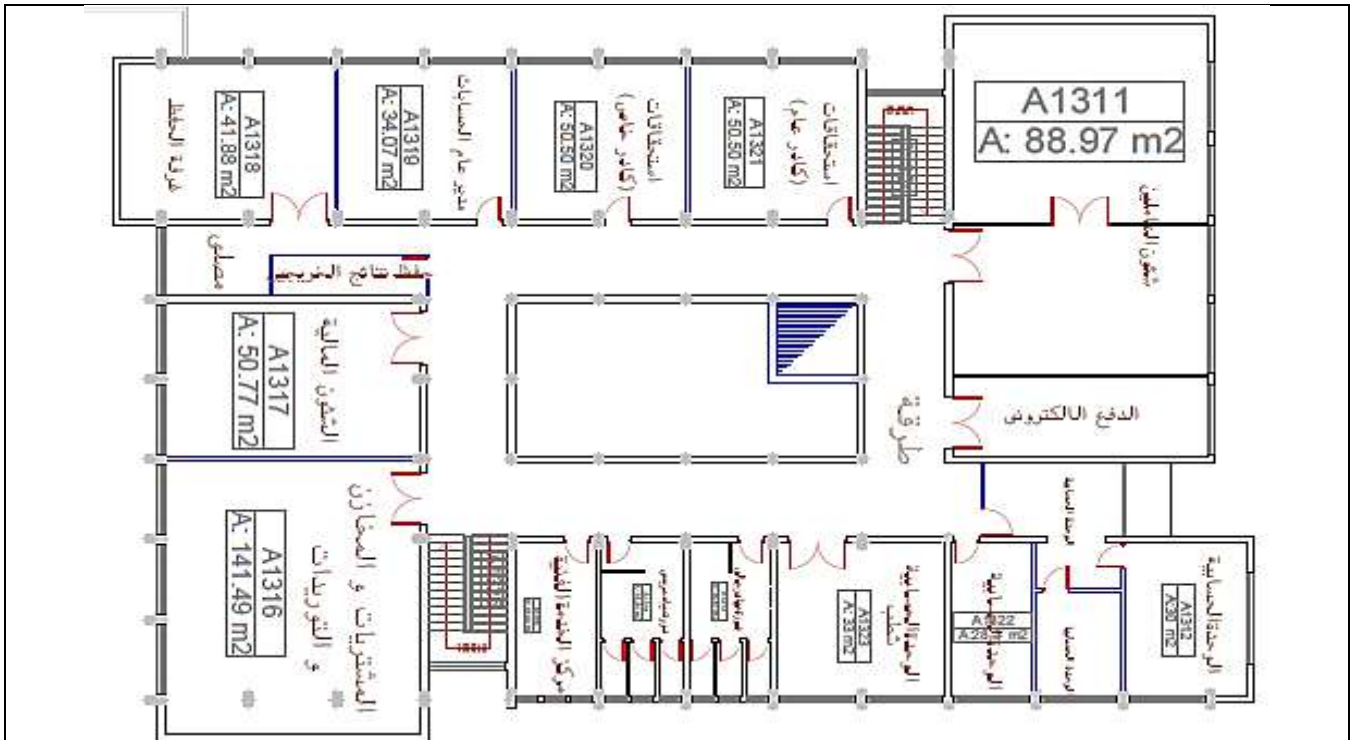
- يوجد عدد (٢) سلم بالمبنى يتم استخدامها كمسالك للهروب في حالات الطوارئ كالتالى:

عدد (٢) سلم قلبتين عرض ٢,٧٠ متر وعرض القلبة ١,٢٠ + ٣٠ سم فانوس.





مسقط الدور الثاني لمبنى الإدارة



مسقط الدور الثالث لمبنى الإدارة

## ٦. أجهزة الإطفاء اليدوية وتوزيعها بالمبنى:

يوجد بالمبنى عدد (٣) صيدلية، عدد (١٩) جهاز إطفاء بوردرة ، عدد (11) جهاز إطفاء غاز ثاني أكسيد الكربون ، عدد (23) جهاز إطفاء تلقائي.

٧. قائمة بأرقام وأماكن وأعداد ونوع أجهزة الإطفاء اليدوية بمبنى الإدارة والكود المخصص لها:

### ١. الإدارة - الدور الدور الأرضي (A10xx)

الكود	طفايات			صيدلية إسعاف	المكان
	تلقائي	غاز	بوردرة		
A1023	١	١	١	1	الشئون القانونية
A1024	١	-	-		التأمينات والمعاشات
	١	-	-		الأرشيف
A1022	١	-	١		العلاقات الثقافية
A1021	٢	-	-		الدارسات العليا
A1016	-	-	-		ادارة المتابعة
A1015	١	-	١		شئون الخريجين
A1014	١	٢	-		السنترال
A1013	١	-	-		مكتب الفني لوحدة ضمان الجودة
A1012	١	-	-		العلاقات البحث العلمي
A1011	١	١	١		مدير عام الكلية
A1025	١	-	-		مدير ادارة الامن
A1019	-	١	-		غرفة الحفظ
	١٢	٥	٤		١

## 2. الإدارة - الدور الأول علوي (A11xx)

الكود	طفايات			صيدلية إسعاف	المكان
	تلقائي	غاز	بودرة		
A1112	--	--	2	--	مكتب أ.د/ عميد الكلية
A1119	--	1	--		مكتب أ.د/ وكيل الكلية لشئون التعليم الطلاب
A1120	--	--	--		مكتب أ.د/ وكيل الكلية لشئون الدراسات العليا والبحوث
A1121	--	--	1		مكتب أ.د/ وكيل الكلية لشئون خدمة المجتمع
Room [B]	--	--	2		قاعة د/ السعيد عبد الغني عاشور
A1114	--	--	--		وحدة المستقبل الاستراتيجي
A1113	--	--	--		التعليم الالكتروني
A1116	--	--	1		البوفيه
	--	1	6		--

## 3. الإدارة - الدور الثاني علوي (A12xx)

الكود	طفايات			صيدلية إسعاف	المكان
	تلقائي	غاز	بودرة		
A1211	--	--	1	1	قاعة المجلس الأكاديمية
--	1	1	--		مركز الدراسات والاستشارات
--	-	--	3		قاعة الرواد
A1214	1	--	--		وحدة ضمان الجودة
A1216	--	2	1		الطريقة
--	2	3	5		1



٤. الإدارة - الدور الثالث علوي (A13xx)

الكود	طفايات			صيدلية إسعاف	المكان
	تلقاني	غاز	بودرة		
A1318	2	--	--	1	التوريدات
A1319	1	--	--		الحسابات الخاصة والموازنة
---	--	1	1		غرفة الحفظ العامة
A1320	--	--	--		مدير عام الحسابات
A1321	--	--	1		استحقاقات كارد خاص
A1314	1	--	--		الوحدة الحسابية شطب
A1322	1	--	--		استحقاقات الكادر العام
A1317	--	--	--		مركز الخدمات الفنية مخزن الاستشارات
A1313	2	--	--		الوحدة الحسابية
A1312	1	--	1		الوحدة الحسابية دفع الالكتروني
A1311	1	--	--		شئون العاملين
A1316	--	1	1		الطريقة
	9	2	4		1

## ثانياً: مبنى البلوكات الستة

### بلوك (١)

قسمي الرياضيات والفيزياء الهندسية والحاسبات والنظم



1. الاستخدام: مبنى خدمات تعليمية للكلية.

2. وصف المبنى: تم سابقا.

3. الموقع العام: تم سابقا.

4. طبيعة إشغال المبنى:

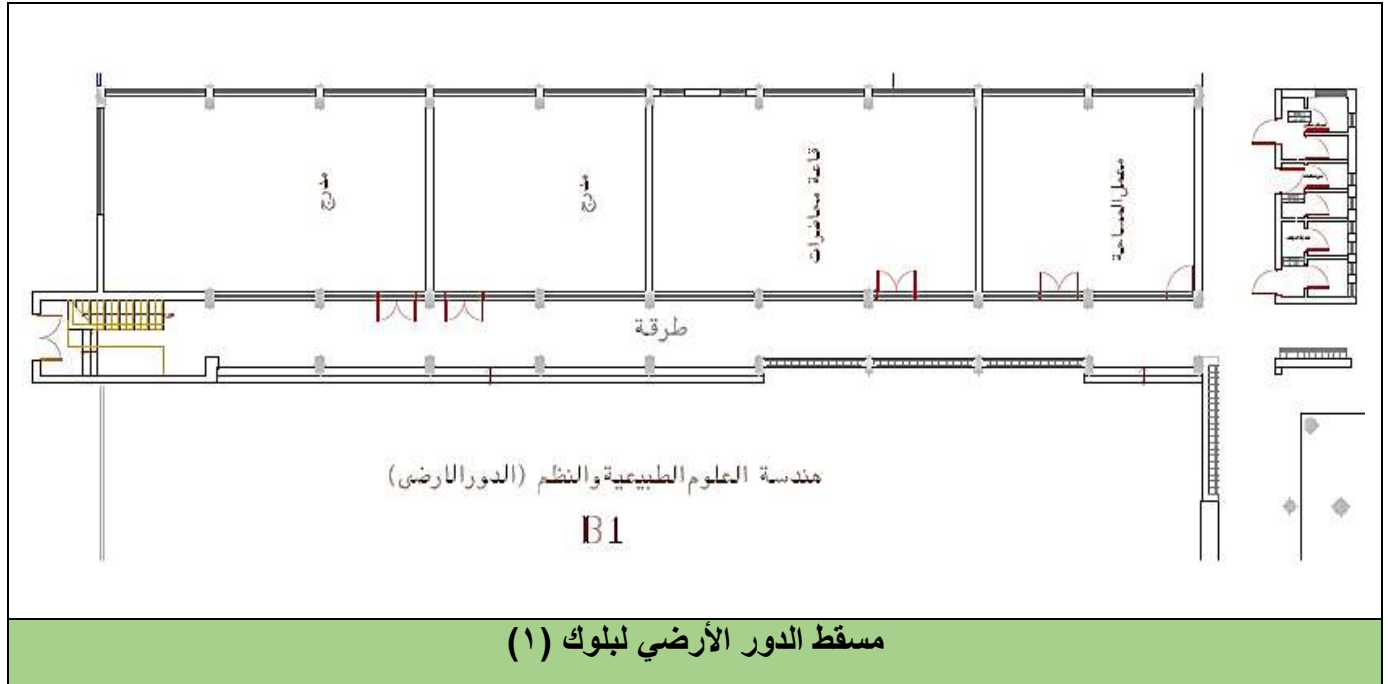
الطابق الأرضي: تعليمي	الطابق الأول: إداري
الطابق الثاني: تعليمي	الطابق الثالث: تعليمي

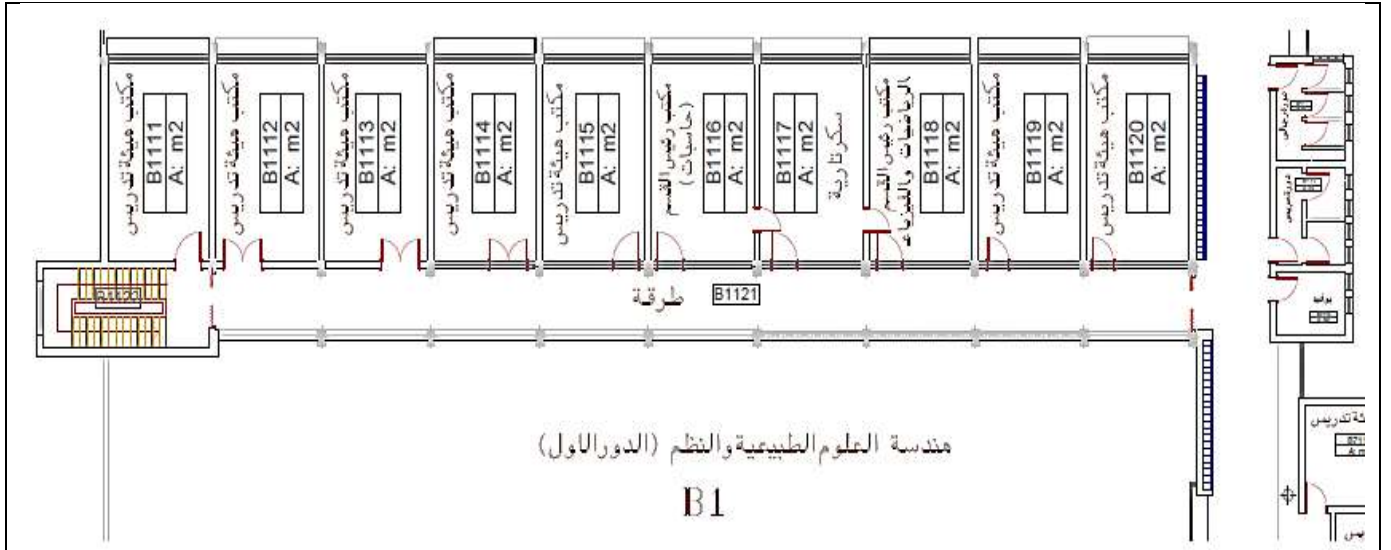
5. مسالك الهروب و مخارج الطوارئ بالمبنى:

- يوجد عدد (1) سلم بالمبنى + ممر يؤدي الى سلم آخر يتم استخدامها كمسالك للهروب في حالات

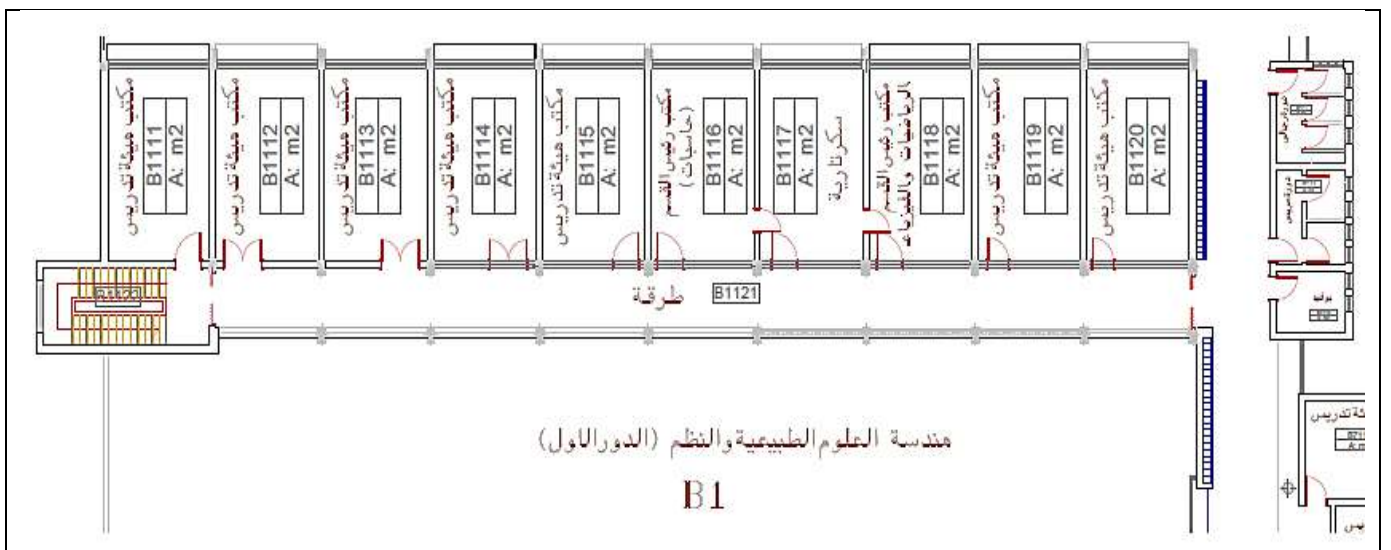
الطوارئ كالتالي:

- عدد (1) سلم قلبتين عرض ٢,٩٠ متر عرض القلبة ١,١٣ متر + ٦٠ سم فانوس.

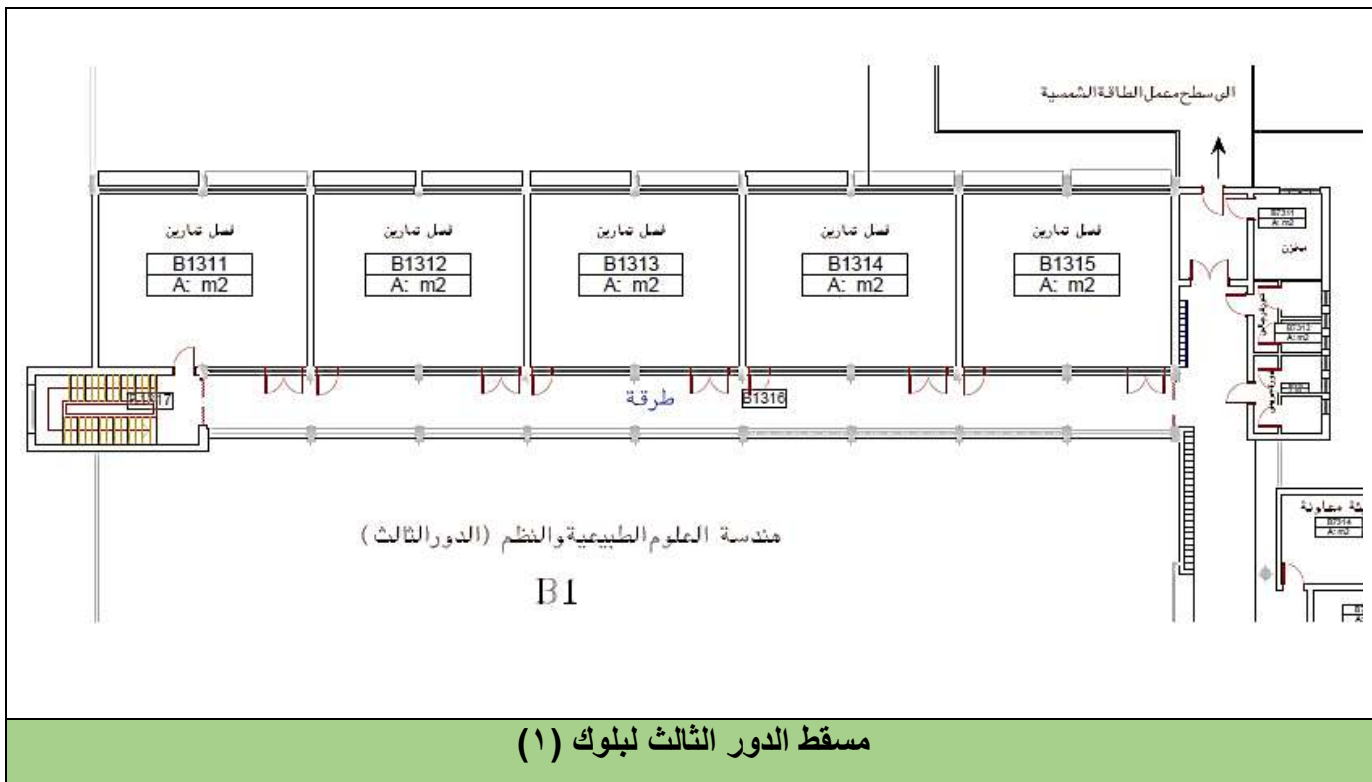




مسقط الدور الأول لبلوك (١)



مسقط الدور الثاني لبلوك (١)



## بلوك (٢)

### قسمي الهندسة الكهربائية وهندسة الري والهيدروليكا



١. الاستخدام: مبنى خدمات تعليمية للكلية.

٢. وصف المبنى: تم سابقا.

٣. الموقع العام: تم سابقا.

#### ٤. طبيعة إشغال المبنى:

الطابق الأول: إداري	الطابق الأرضي: تعليمي
الطابق الثالث: تعليمي	الطابق الثاني: تعليمي

كما يوجد بالدور الأرضي في الجهة الغربية مركز الشهادات الثبوتية بمساحة ٣٢ م<sup>٢</sup> والذي تم العمل به وتفعيله. وتم تأمين المقر بعدد (١) طفاية بوردرة إضافة إلى توصيل شبكة الإنذار إليه.

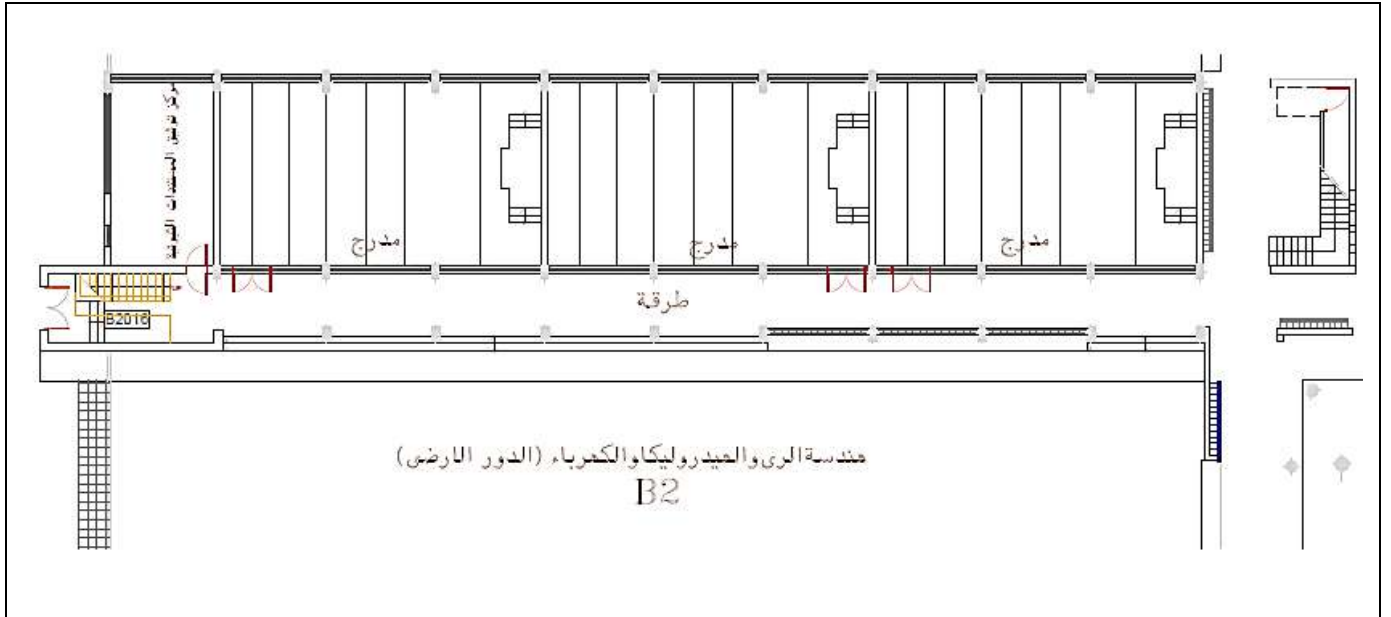


#### ٥. مسالك الهروب و مخارج الطوارئ بالمبنى:

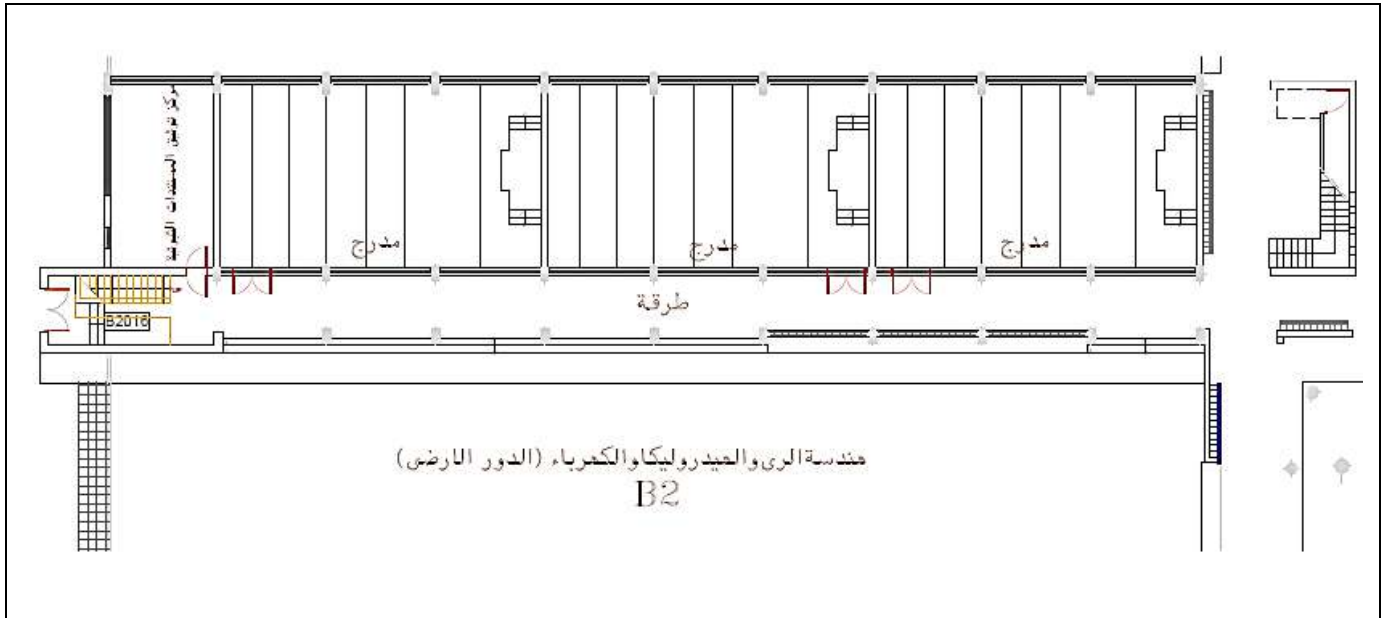
- يوجد عدد (١) سلم بالمبنى + ممر يؤدي الى سلم آخر يتم استخدامها كمسالك للهروب في حالات

الطوارئ كالتالي:

عدد (١) سلم قلبتين عرض ٢,٩٠ متر عرض القلبة ١,١٣ متر + ٦٠ سم فانوس.

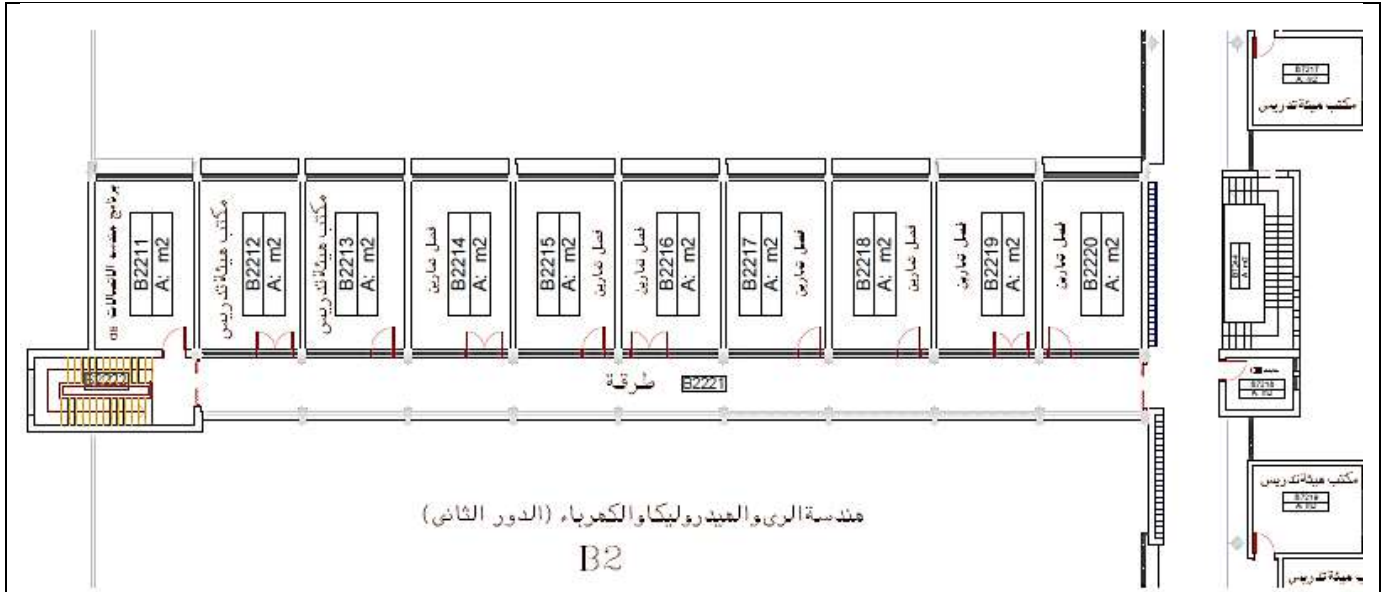


مسقط الدور الأرضي لبلوك (٢)

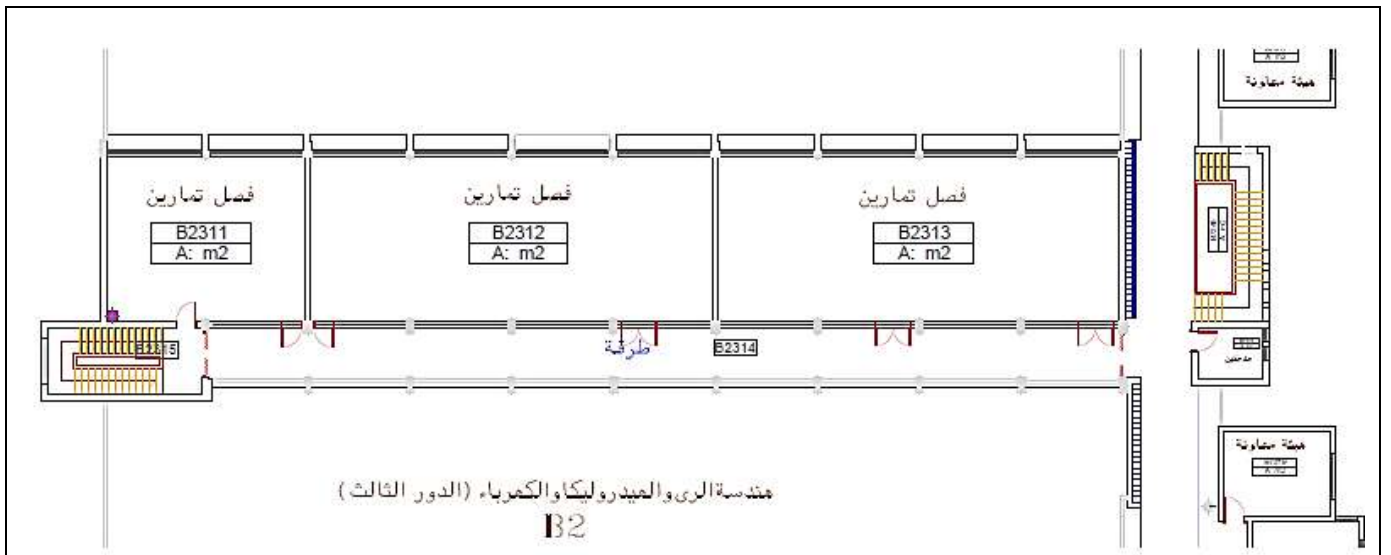


مسقط الدور الأول لبلوك (٢)





مسقط الدور الثاني لبلوك (٢)



مسقط الدور الثالث لبلوك (٢)

## بلوك (٣)

### قسمي هندسة الغزل والنسيج والإلكترونيات والاتصالات



١. الاستخدام: مبنى خدمات تعليمية للكلية.
٢. وصف المبنى: تم سابقا.
٣. الموقع العام: تم سابقا.
٤. طبيعة إشغال المبنى:

الطابق الأرضي: تعليمي	الطابق الأول: إداري
الطابق الثاني: تعليمي	الطابق الثالث: تعليمي

كما يوجد بالدور الأرضي من الناحية الغربية المقر الجديد لمركز الخدمات الفنية والمعملية والعلمية لمساحة ٣٢ م ٢ تم العمل به وتفعيله. وسوف يتم تأمين المقر بعدد (١) طفاية بودرة إضافة إلى العمل على توصيل شبكة الإنذار إليه.

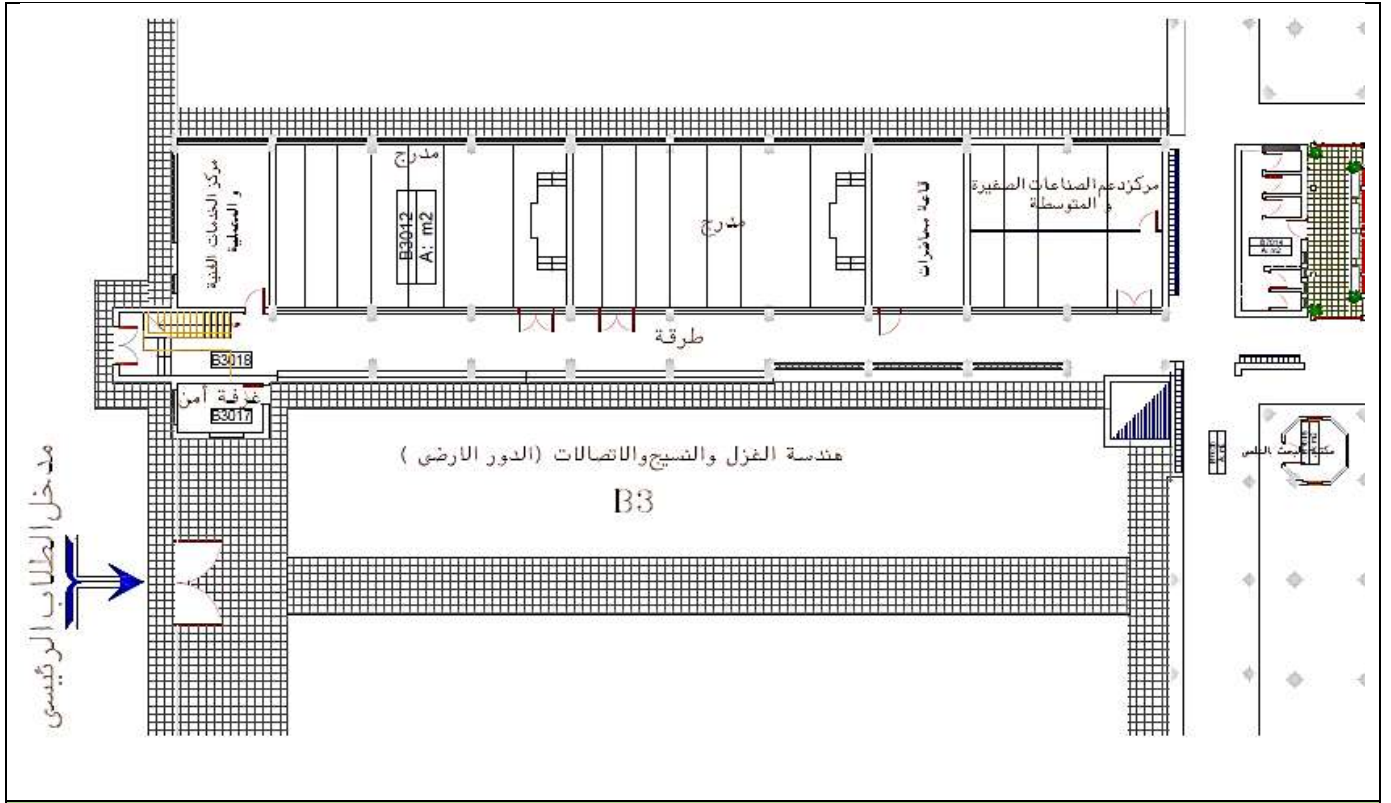


#### ٥. مسالك الهروب و مخارج الطوارئ بالمبنى:

- يوجد عدد (١) سلم بالمبنى + ممر يؤدي الى سلم آخر يتم استخدامها كمسالك للهروب في حالات

الطوارئ كالتالي:

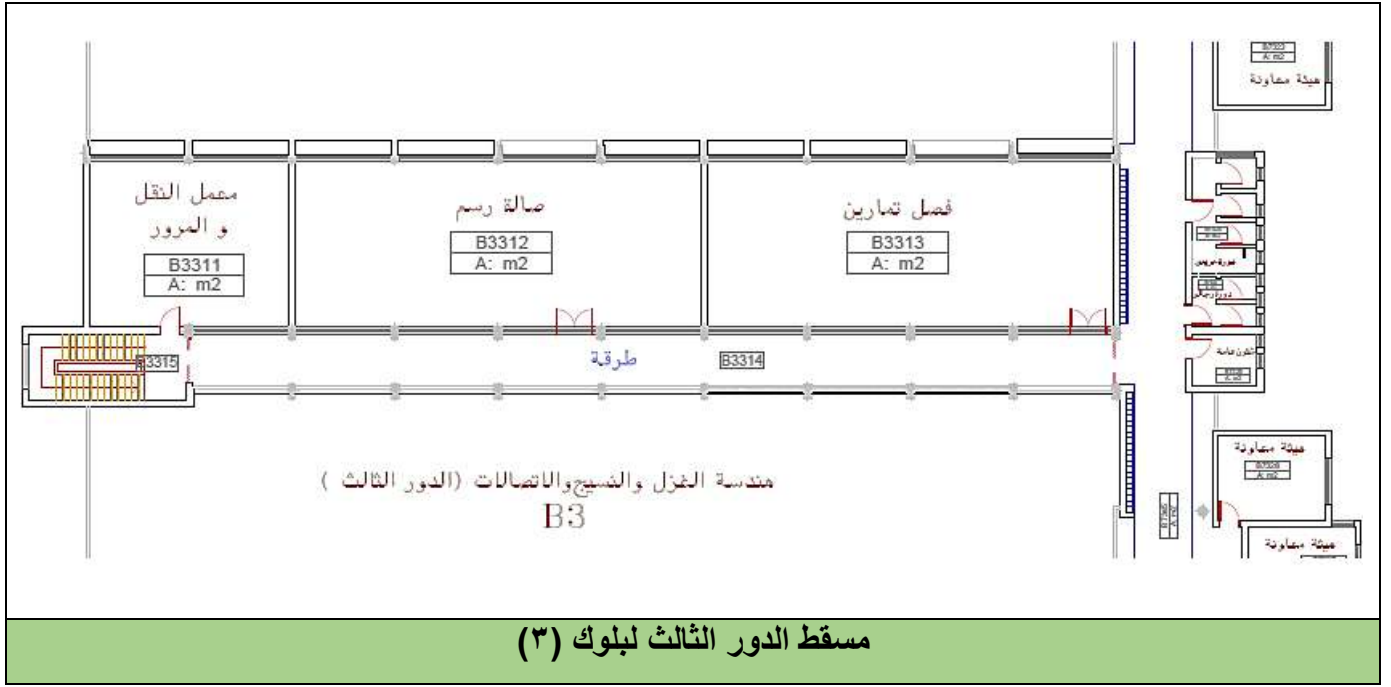
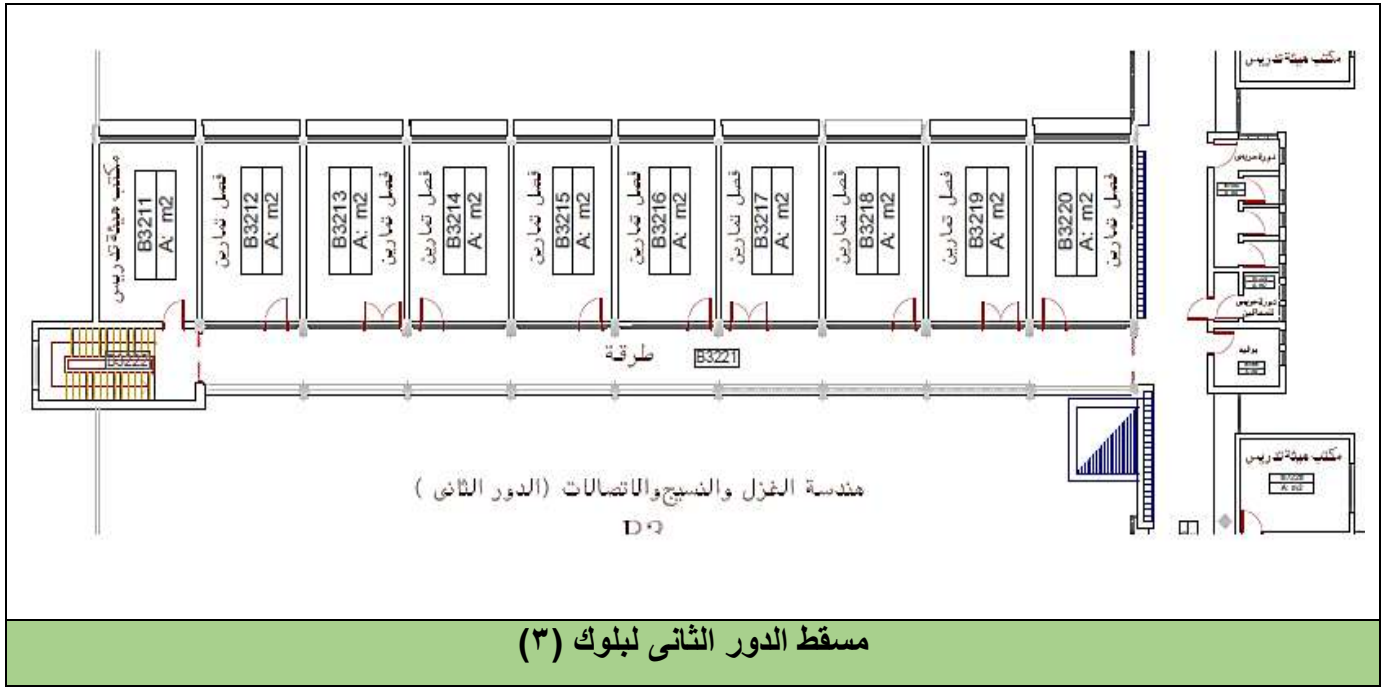
عدد (١) سلم قلبتين عرض ٢,٩٠ متر عرض القلبة ١,١٣ متر + ٦٠ سم فانوس.



مسقط الدور الأرضي لبلوك (٣)



مسقط الدور الأول لبلوك (٣)



## بلك (٤)

### قسمي الهندسة الإنشائية وهندسة الإشغال العامة



١. الاستخدام: مبنى خدمات تعليمية للكلية.
٢. وصف المبنى: تم سابقا.
٣. الموقع العام: تم سابقا.
٤. طبيعة إشغال المبنى:

الطابق الأرضي: تعليمي	الطابق الأول: إداري
الطابق الثاني: تعليمي	الطابق الثالث: تعليمي

كما يوجد بالدور الأرضي من الناحية الغربية معمل القياسات البيئية بمساحة ٣٢ م<sup>٢</sup> تم العمل به وتفعيله. وتم تأمين المقر بعدد (١) طفاية بوردرة إضافة إلى **العمل على** توصيل شبكة الإنذار إليه.

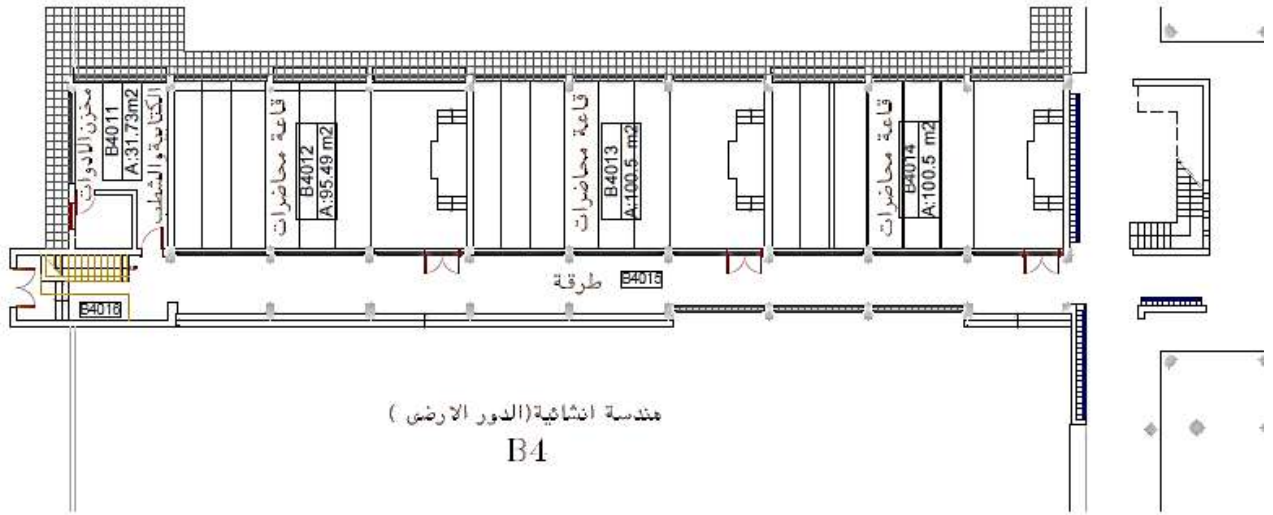


##### ٥. مسالك الهروب و مخارج الطوارئ بالمبنى:

- يوجد عدد (١) سلم بالمبنى + ممر يؤدي الى سلم آخر يتم استخدامها كمسالك للهروب في حالات

##### الطوارئ كالتالي:

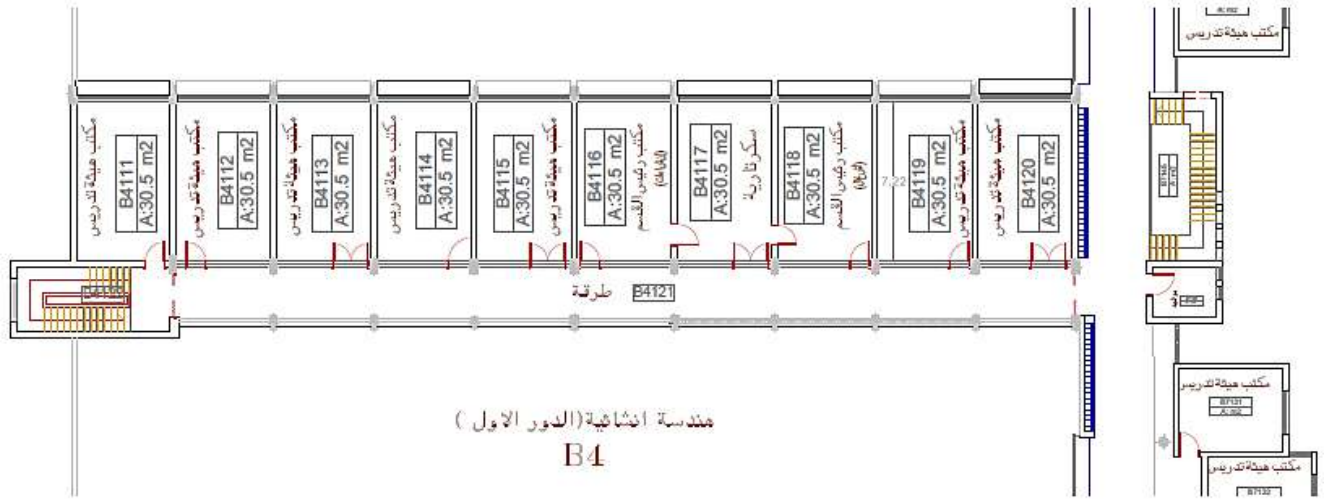
عدد (١) سلم قلبتين عرض ٢,٩٠ متر عرض القلبة ١,١٣ متر + ٦٠ سم فانوس.



مهندسة انشائية (الدور الأرضي)

B4

مسقط الدور الأرضي لبلوك (٤)

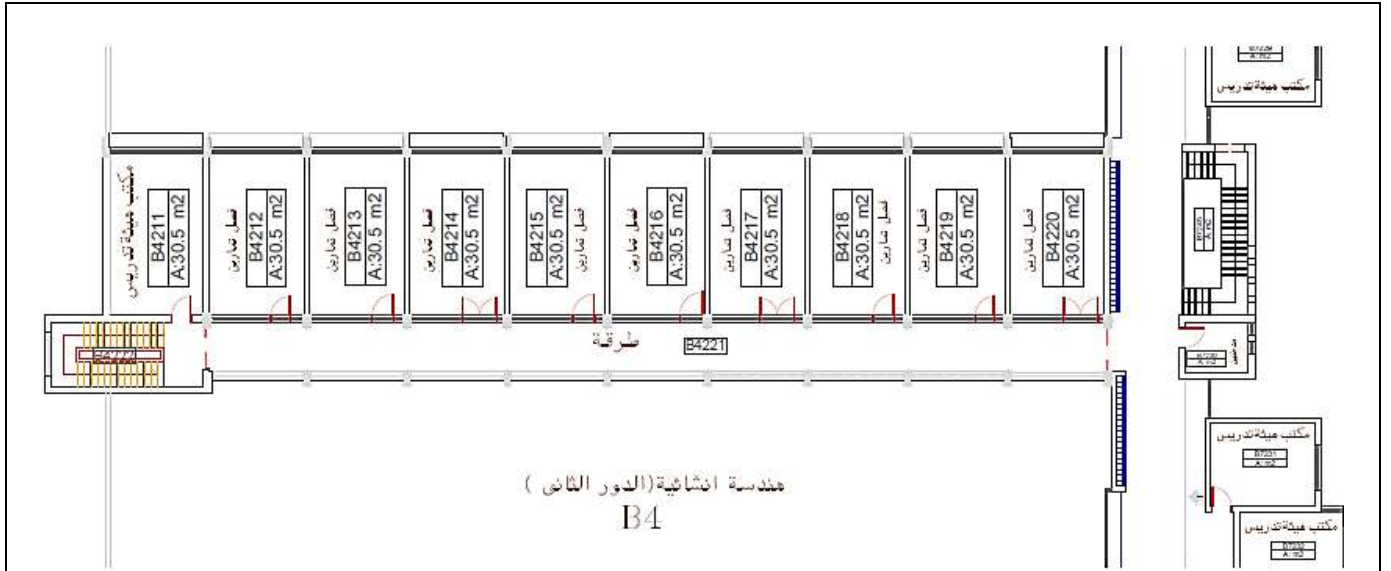


مهندسة انشائية (الدور الأول)

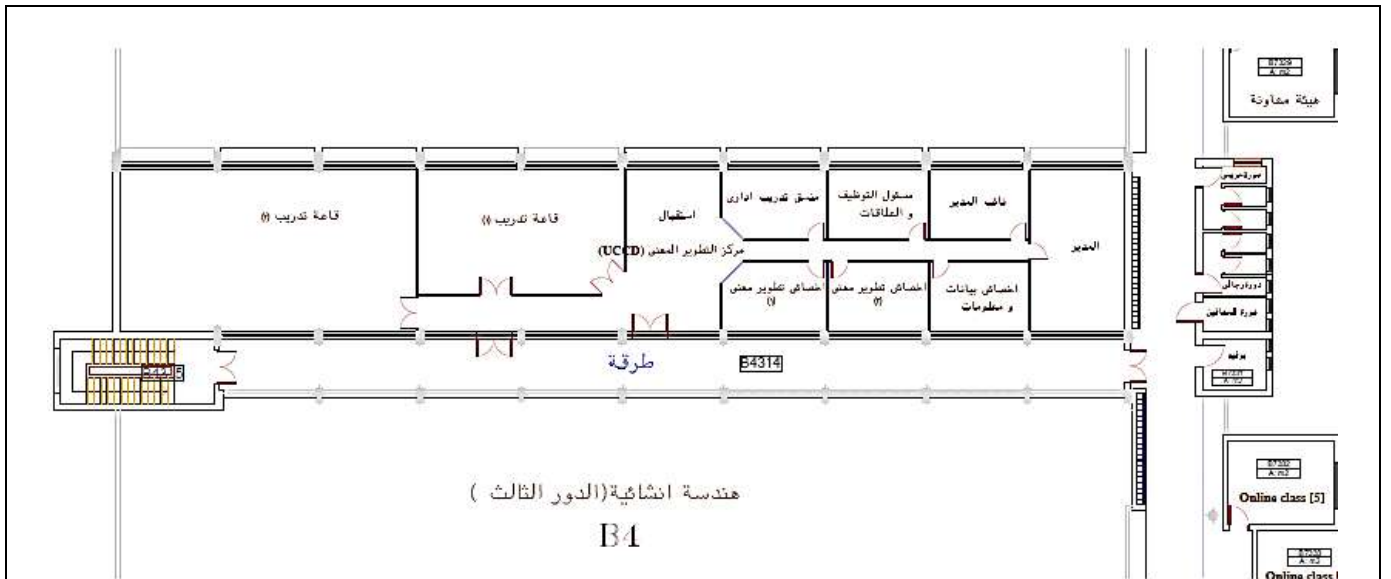
B4

مسقط الدور الأول لبلوك (٤)





مسقط الدور الثاني لبلوك (٤)



مسقط الدور الثالث لبلوك (٤)

كما يوجد بالدور الرابع مركز

**UCCD**

**University Center Development**



وتم تأمين المقر بعدد (٤) طفاية بودرة إضافة إلى توصيل شبكة الإنذار الخاصة به.

## بلوك (٥)

قسمي الهندسة المعمارية وهندسة الإنتاج التصميم الميكانيكي



١. الاستخدام: مبنى خدمات تعليمية للكلية.
٢. وصف المبنى: تم سابقا.
٣. الموقع العام: تم سابقا.
٤. طبيعة إشغال المبنى:

الطابق الأرضي: تعليمي	الطابق الأول: إداري
الطابق الثاني: تعليمي	الطابق الثالث: تعليمي

كما يوجد بالدور الأرضي من الناحية الغربية مكتب اتصالات WE بمساحة ٣٢ م<sup>٢</sup> تم العمل به وتفعيله. وتم تأمين المقر بعدد (١) طفاية غاز إضافة إلى **العمل على** توصيل شبكة الإنذار إليه.

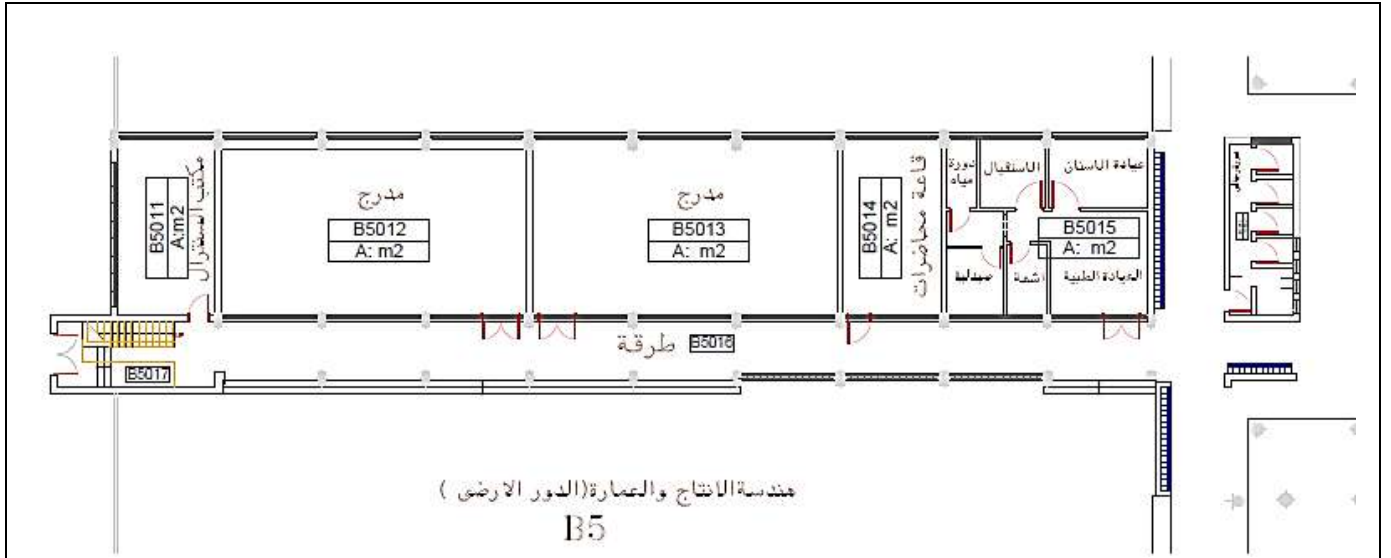


#### ٥. مسالك الهروب و مخارج الطوارئ بالمبنى:

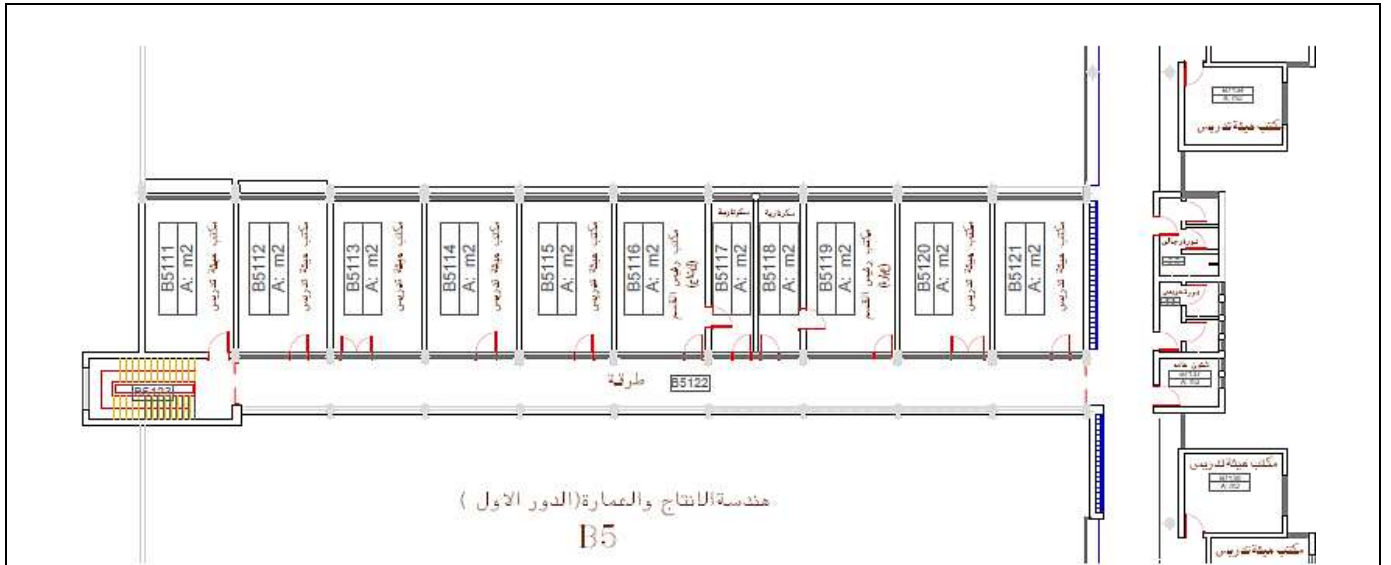
- يوجد عدد (١) سلم بالمبنى + ممر يؤدي الى سلم آخر يتم استخدامها كمسالك للهروب في حالات

الطوارئ كالتالي:

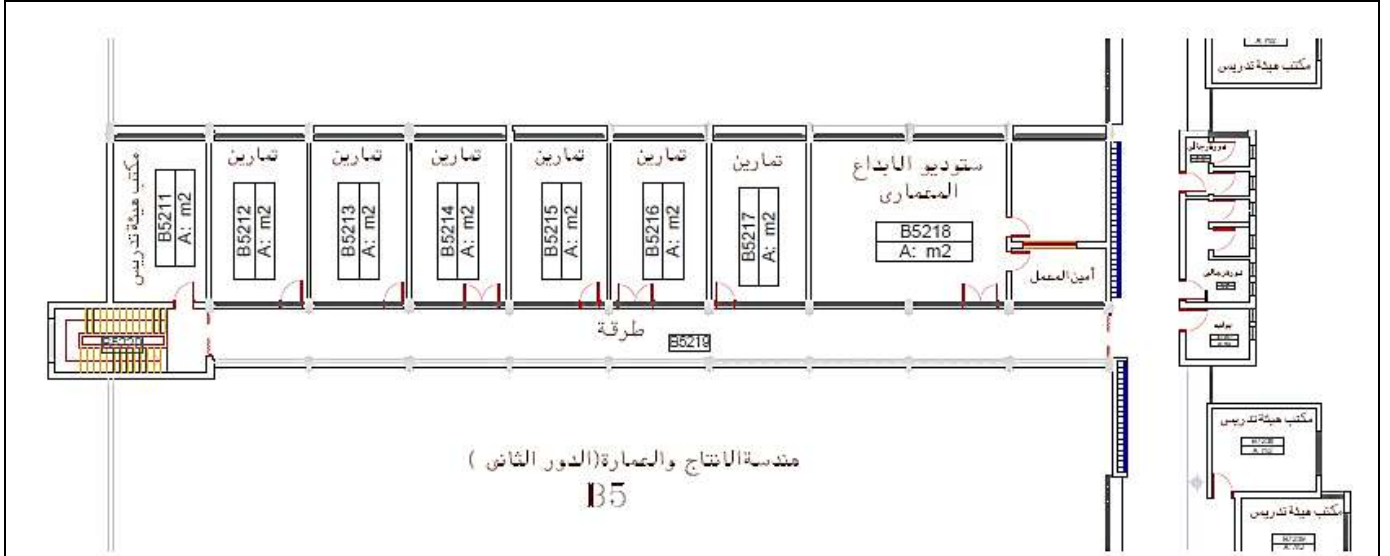
عدد (١) سلم قلبتين عرض ٢,٩٠ متر عرض القلبة ١,١٣ متر + ٦٠ سم فانوس.



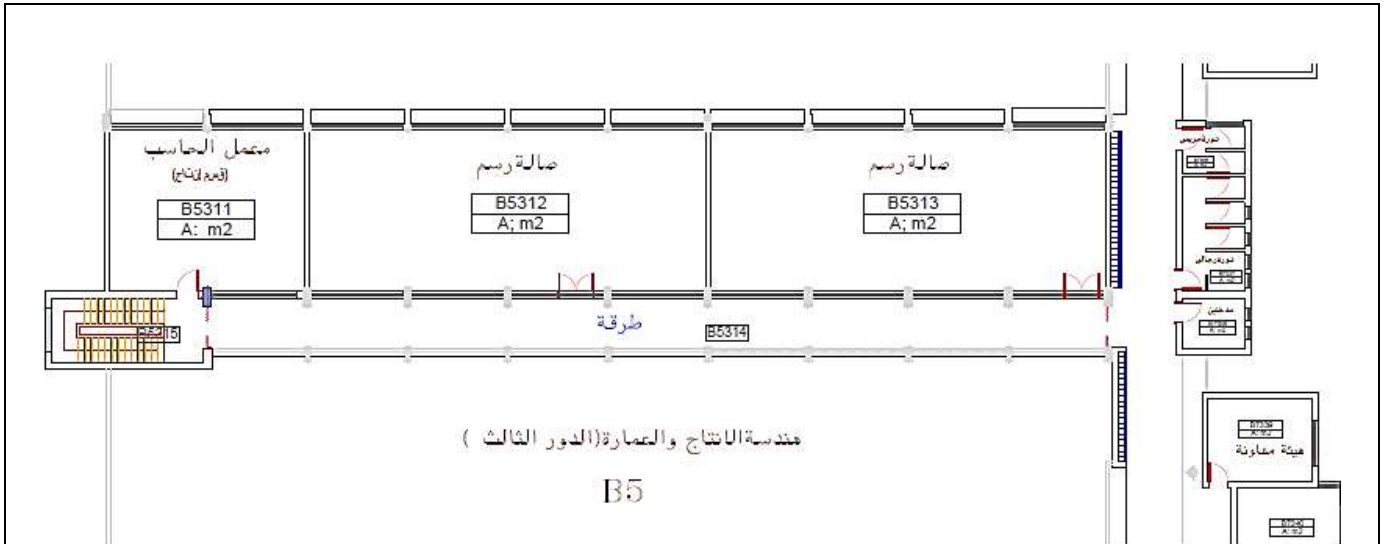
مسقط الدور الأرضي لبلوك (٥)



مسقط الدور الأول لبلوك (٥)



مسقط الدور الثاني لبلوك (٥)



مسقط الدور الثالث لبلوك (٥)

## بلك (٦)

### قسم هندسة القوى الميكانيكية



١. الاستخدام: مبنى خدمات تعليمية للكلية.
٢. وصف المبنى: تم سابقا.
٣. الموقع العام: تم سابقا.
٤. طبيعة إشغال المبنى:

الطابق الأول: إداري	الطابق الأرضي: تعليمي
الطابق الثالث: تعليمي	الطابق الثاني: تعليمي

كما يوجد بالدور الأرضي من الناحية الغربية مكتب بريد الجامعة بمساحة ٣٢ م<sup>٢</sup> تم العمل به وتفعيله. وتم تأمين المقر بعدد (١) طفاية بودرة و(٢) طفاية غاز إضافة إلى **العمل على** توصيل شبكة الإنذار إليه.



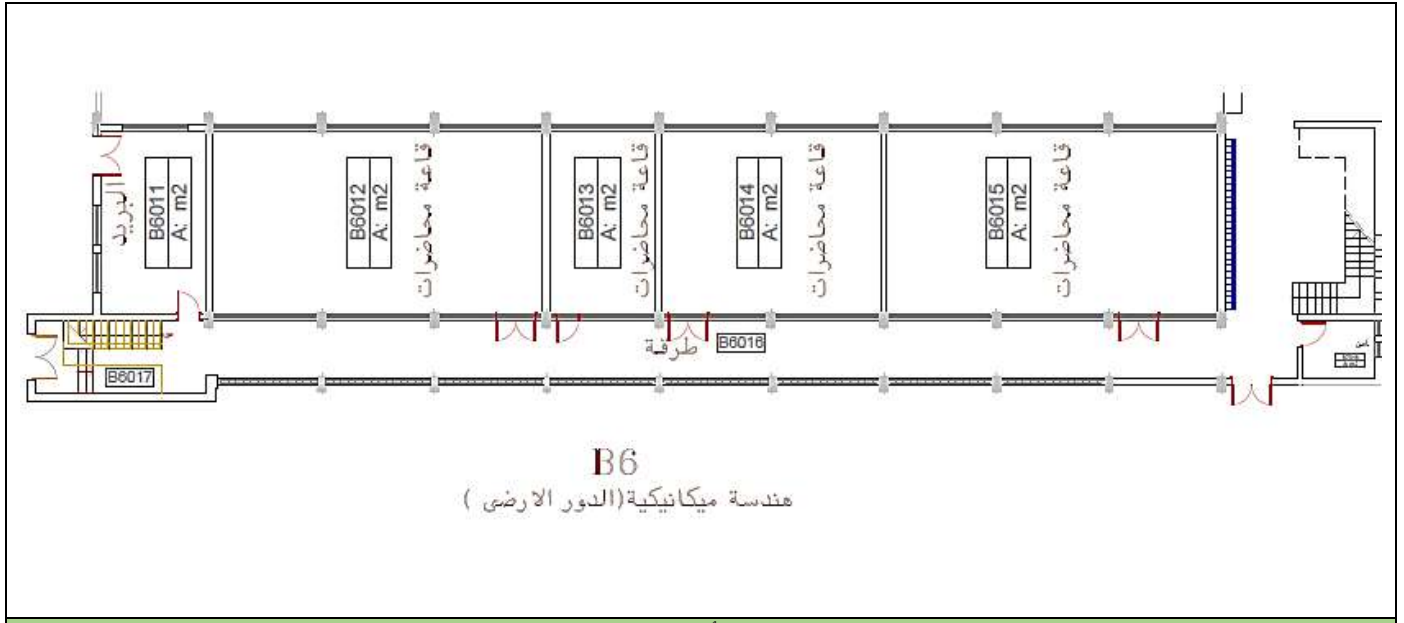
#### ٥. مسالك الهروب و مخارج الطوارئ بالمبنى:

- يوجد عدد (١) سلم بالمبنى + ممر يؤدي الى سلم آخر يتم استخدامها كمسالك للهروب في حالات

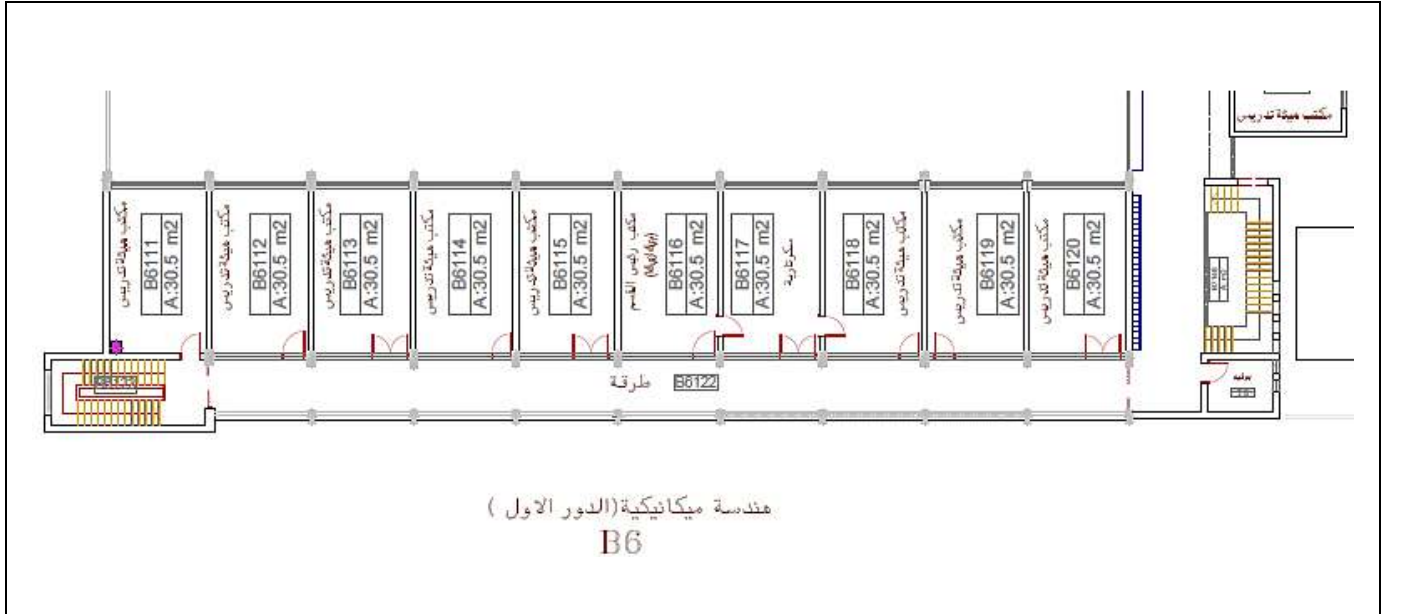
#### الطوارئ كالتالي:

عدد (١) سلم قلبتين عرض ٢,٩٠ متر عرض القلبة ١,١٣ متر + ٦٠ سم فانوس.

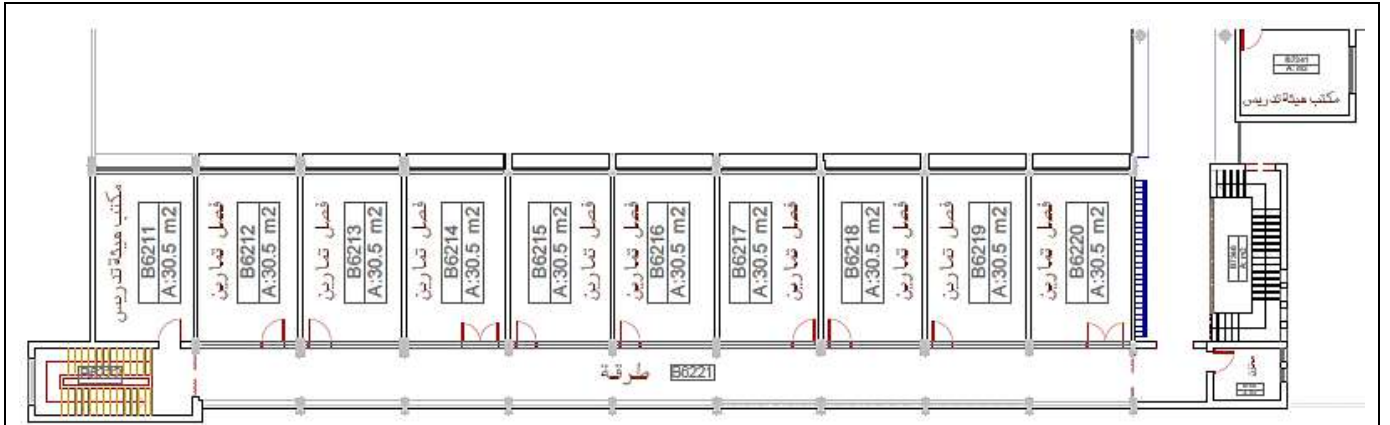




**مسقط الدور الأرضي لبلوك (٦)**

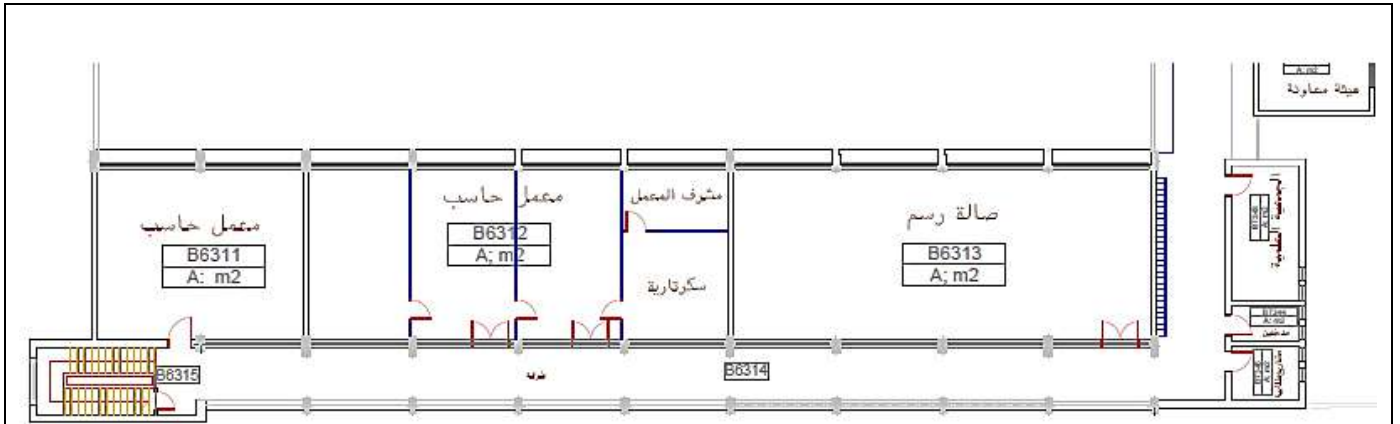


**مسقط الدور الأول لبلوك (٦)**



B6

مسقط الدور الثاني لبلوك (٦)



B6

مسقط الدور الثالث لبلوك (٦)

## ٦. أجهزة الإطفاء اليدوية الموجودة بالبلوكات الستة:

يوجد بالمبنى عدد (8) صيدلية، عدد (37) جهاز إطفاء بودرة ، عدد (28) جهاز إطفاء غاز ثاني أكسيد الكربون ، عدد (2) جهاز إطفاء تلقائي.

**توزيع أماكن الطفايات على كل بلوك والكود المخصص لكل منها**

### ٥. البلوكات الستة - الدور الأرضي (BX01x)

الكود	طفايات			صيدلية إسعاف	المكان
	تلقائي	غاز	بودرة		
B1016	--	1	1	--	بلوك ١
B1014	--	--	1	١	معمل المساحة
B2014	--	1	1	--	بلوك ٢
B3015	--	١	1	--	بلوك ٣
B7015	--	--	1	--	مكتب أخلاقيات البحث العلمي
B3015	--	1	--	1	مركز دعم الصناعات الصغيرة
--	--	1	--	--	الكافتيريا والمطعم
B3016	--	١	--	--	غرفة الحرس
B4014	1	1	1	--	بلوك ٤
B5015	--	1	1	--	بلوك ٥
B5015	--	1	1	--	العيادة الطبية
B6015	--	1	1	--	بلوك ٦
--	1	1	--	1	مخزن الادوات الكتابية
--	--	--	--	--	مركز الشهادات الثبوتية بلوك ٢
--	--	١	--	--	معمل الخدمات الفنية والمعملية والعلمية بلوك ٣
--	--	--	--	--	معمل القياسات البيئية بلوك ٤
--	--	1	--	--	سنترال الجامعة We بلوك ٥
B6011	--	2	1	--	مكتب بريد الجامعة بلوك ٦
--	2	15	10	٣	المجموع

٦. البلوكات الستة - الدور الأول (BX120)

الكود	طفايات			صيدلية إسعاف	المكان
	تلقائي	غاز	بودرة		
B1120	--	--	2	1	بلوك ١
B2120	--	1	--	--	بلوك ٢
B3120	--	--	--	--	سكرتارية الخدمات التقنية
B3120	--	1	1	1	بلوك ٣
B4120	--	1	1	--	بلوك ٤
B5120	--	1	1	--	بلوك ٥
B6120	--	1	1	--	بلوك ٦
--	--	5	6	2	المجموع

٧. البلوكات الستة - الدور الثاني (BX2xx)

الكود	طفايات			صيدلية إسعاف	المكان
	تلقائي	غاز	بودرة		
B1219	--	1	1	--	بلوك ١
B2220	--	--	1	--	بلوك ٢
B3220	--	1	--	--	بلوك ٣
B4218	--	1	--	--	بلوك ٤
--	--	1	--	--	بلوك ٥
--	--	--	2	--	إستديو الإبداع المعماري
B6220	--	1	1	--	بلوك ٦
--	--	5	5	--	المجموع

٨. البلوكات الستة - الدور الثالث (BX3xx)

الكود	طفايات			صيدلية إسعاف	المكان
	تلقائي	غاز	بودرة		
B1315	--	--	2	--	بلوك ١
B2313	--	1	1	--	بلوك ٢
B3313	--	1	1	--	بلوك ٣
B4313	--	1	--	--	بلوك ٤
--	--	--	4	--	مركز التطوير المهني الجامعي
B4311	--	--	--	--	طلاب منحة TG
B5313	--	--	١	--	بلوك ٥
B5311	--	--	2	1	معمل حاسب قسم انتاج
B6311	--	--	2	--	بلوك ٦
B6312	--	--	2	1	معمل FabLab
B6311	--	--	1	1	قاعة الندوات لقسم ميكانيكا
	--	3	16	3	المجموع

## ثالثًا: مبنى المعامل البحرية

١. الاستخدام: مبني خدمات تعليمية للكلية " معامل " .

٢. وصف المبنى: تم سابقا .

٣. الموقع العام : تم سابقا .

٤. طبيعة إشغال المبنى:

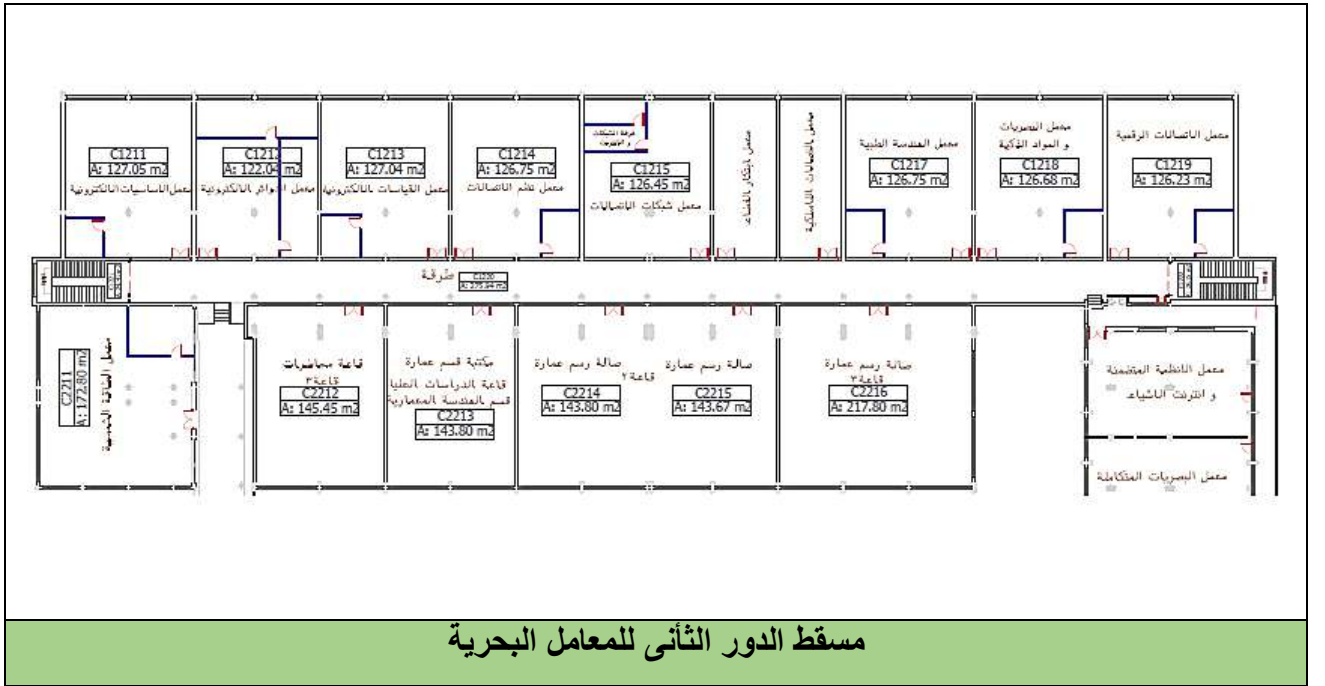
• الطابق الأرضي: تعليمي      الطابق الأول: تعليمي      الطابق الثاني: تعليمي

٥ - مسالك الهروب و مخارج الطوارئ بالمبنى :

- يوجد عدد ( ٢ ) سلم بالمبنى يتم استخدامها كمسالك للهروب في حالات الطوارئ كالتالى:

بالمبنى عدد ( ٢ ) سلم قلبتين عرض القلبة ١,٣٠ متر ، عرض السلم ٣,١٠ متر + فانوس ٥٠ سم





### 6- أجهزة الإطفاء اليدوية وتوزيعها بالمبنى:

- يوجد بالمبنى عدد ( ٢٥ ) صيدلية ، عدد (47) جهاز إطفاء بوردرة ، عدد (24) جهاز إطفاء غاز ثاني أكسيد الكربون ، عدد (4) جهاز إطفاء تلقائي



توزيع أماكن الطفايات على المعامل البحرية والكود المخصص لكل منها

٩. المعامل البحرية - الدور الأرضي (C10--) & (C20--)

الكود	طفايات			صيدلية إسعاف	المكان
	تلقاني	غاز	بودرة		
C1٠1٤	--	1	4	1	معمل الري والهيدروليكا
C101٥	--	3	1	1	معمل اختبارات المواد
C101٦	1	1	2	1	معمل الآلات الكهربائية أ
C1018	--	1	1	1	معمل الآلات الكهربائية ب
----	--	١			معمل الآلات الهيدروليكية
C201٤	1	--	2	--	معمل الكيمياء الصناعية
C201٣	--	--	2	1	معمل المواد الخرسانية
C201٢	--	1	2	1	معمل التبريد والتكييف
--	2	8	١٤	6	المجموع

١٠. المعامل البحرية - الدور الأول (C11--) & (C21--)

الكود	طفايات			صيدلية إسعاف	المكان
	تلقاني	غاز	بودرة		
C2112	--	1	2	1	معمل الحاسبات الشخصية أ
C2113	--	--	2	1	معمل الحاسبات الشخصية ب
C2111	--	--	2	1	معمل هندسة البرمجيات
C١114	--	--	1	1	معمل الدوائر المنطقية
C١115	--	--	1	1	معمل معمار الحاسب
C١116	--	--	2	1	معمل شبكات الحاسب
C١117	--	--	1	1	معمل التحكم المنطق المبرمج
C١118	--	--	2	1	معمل القياسات والمستشعرات
C١119	--	1	1	1	معمل المحاكاة الذكية
C2115	--	1	2	1	معامل الفيزياء الهندسية
C2114	--	2	2	--	قاعة رشاد البدراوي
--	--	3	--	--	الطريقة

--	--	8	18	10	المجموع
----	----	---	----	----	---------

١١. المعامل البحرية - الدور الثاني (C12--) & (C22--)

الكود	طفايات			صيدلية إسعاف	المكان
	تلقائي	غاز	بودرة		
C1212	--	1	1	1	معمل الدوائر الالكترونية
C1213	--	1	1	--	معمل القياسات الالكترونية
C1214	--	--	1	1	معمل نظم الاتصالات
C1215	--	--	1	1	معمل شبكات الاتصالات
C1216	--	1	--	--	معمل الموجات
C1217	--	--	1	1	معمل الهندسة الطبية
C1218	--	--	1	1	معمل البصريات والمواد الذكية
C1219	--	1	1	1	معمل الاتصالات الرقمية
C1211	--	--	2	١	معمل الأساسات الالكترونية
C2211	--	--	3	1	معمل الطاقة الشمسية
C2212	--	--	1	1	صالة عمارة
C2214	--	--	1	--	صالة عمارة
C2215	--	--	1	--	صالة عمارة
C2213	--	1	-	--	ESU-Lab.
--	--	٢	--	--	الطرفة
--	--	7	15	9	المجموع

## رابعاً: مبنى المعامل الشرقية - المكتبة

١. الاستخدام: مبني خدمات تعليمية للكلية " معامل ".

٢. وصف المبنى: تم سابقا.

٣. الموقع العام : تم سابقا.

٤. طبيعة إشغال المبنى:

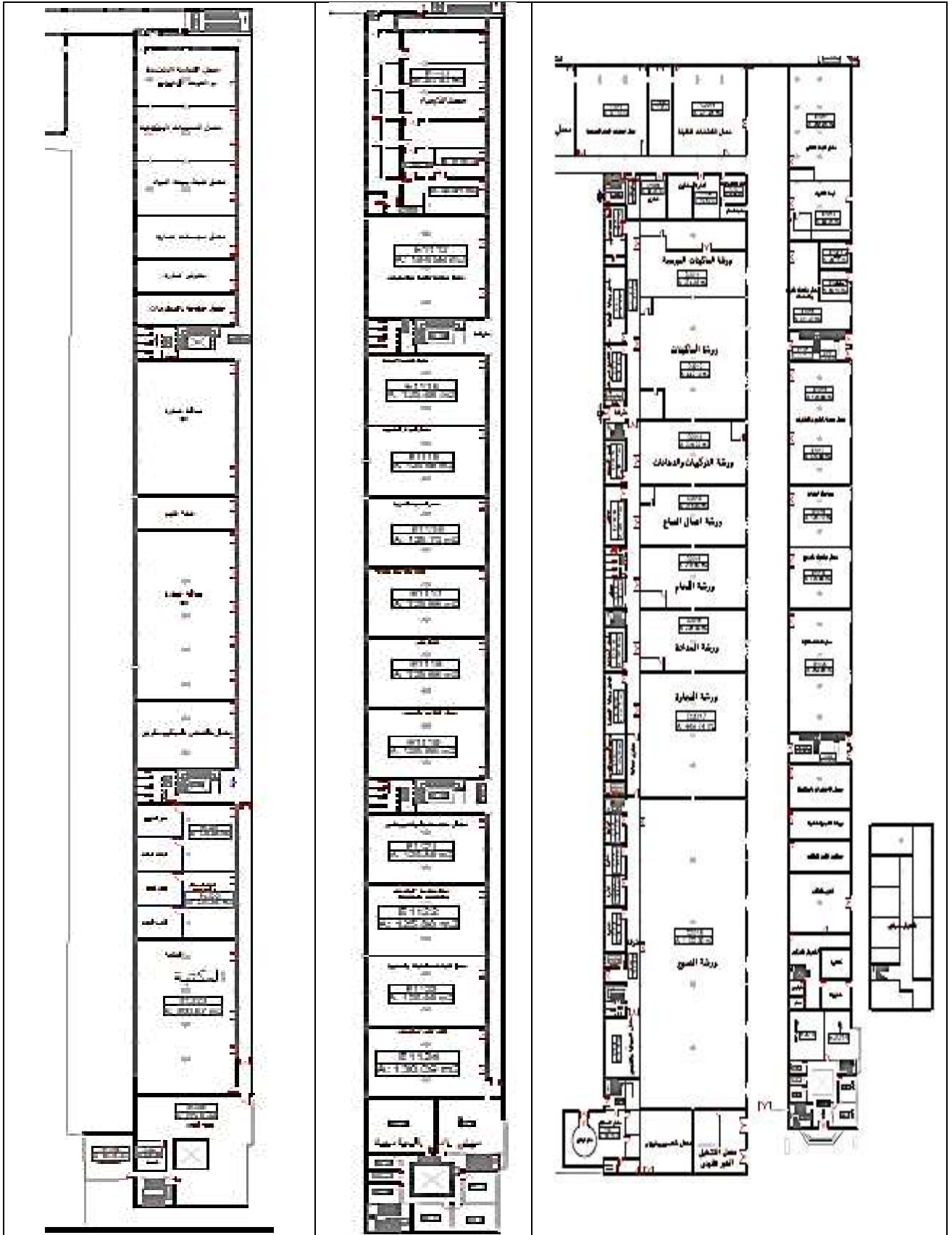
• الطابق الأرضي: تعليمي      الطابق الأول: تعليمي      الطابق الثاني: تعليمي

٥ - مسالك الهروب و مخارج الطوارئ بالمبنى :

- يوجد عدد ( ٢ ) سلم بالمبنى يتم استخدامها كمسالك للهروب في حالات الطوارئ كالتالى:

بالمبنى عدد ( ٢ ) سلم على شكل حرف " L " عرض القلبة ١,٢٠ متر.

كما يوجد مسلك هروب خاص بالمكتبة عبارة عن عدد (١) سلم قلبتين عرض القلبة ١,٥٠ متر.



مسقط الدور الأرضي والأول والثاني للمعامل الشرقية - المكتبة

## 6- أجهزة الإطفاء اليدوية وتوزيعها بالمبنى:

- يوجد بالمبنى عدد ( ٢٦ ) صيدلية ، عدد (١٢٣) جهاز إطفاء بودرة ، عدد (٣١) جهاز إطفاء غاز ثاني أكسيد الكربون ، عدد (٢٤) جهاز إطفاء تلقائي

توزيع أماكن الطفائيات على المعامل البحرية والكود المخصص لكل منها

### ١٣. المعامل الشرقية - الدور الأرضي (E1000)

الكود	طفائيات			صيدلية إسعاف	المكان
	تلقائي	غاز	بودرة		
E1016	3	2	2	1	معمل الطرق والمطارات
	--	6	3		
E1018	--	--	2	1	معمل ديناميكا الغازات
E1019	--	--	2	1	معمل ميكانيكا الموائع
E1036	--	--	٢	--	إدارة المعامل الهندسية
E1011	--	3	2	1	معمل الجهد العالي
E1012	3	1	3	1	لوحة توزيع الكهرباء
E1013	1	--	--	--	مولد الكهرباء
E1014	1	--	--	--	محول الكهرباء
--	--	٢	--	--	معمل الاختبارات الميكانيكية للمواد
--	--	٢	١	١	معمل المنشآت الثقيلة
--	--	--	--	--	ورشة الاجهزة الطبية
	8	١٦	١٧	6	المجموع

١٣. المعامل الشرقية - الدور الأول (E1100)

الكود	طفايات			صيدلية إسعاف	المكان
	تلقائي	غاز	بودرة		
E1111	--	2	3	1	معمل الكيمياء
	--	5	--	--	الطريقة
E1112	--	2	2	1	معمل التربة والأساسات
E1114	--	1	2	1	معمل الهندسة الصحية
E1115	--	1	--	1	معمل الدوائر الكهربائية
E1116	--	1	2	1	معمل الحماية الكهربائية
E1117	--	1	1	1	معمل القياسات
E1118	--	1	1	1	معمل النظم الكهربائية
E1119	--	1	2	--	معمل الفلزات والمعادن
E1121	--	--	2	1	معمل الميكاترونكس
E1122	--	1	1	1	معمل ديناميكا المنظومات
E1123	--	1	2	١	معمل القياسات الدقيقة
E1124	--	2	1	1	معمل مراقبة جودة الغزل (اختبارات الخيوط)
--	--	19	19	١1	المجموع

١٤. المعامل الشرقية - الدور الثاني (E1200)

الكود	طفايات			صيدلية إسعاف	المكان
	تلقائي	غاز	بودرة		
E1211	--	--	١	1	معمل الأنظمة المتضمنة وانترنت الاشياء
E1212	--	١	١	١	معمل البصريات المتكاملة
E1213	--	--	--	١	معمل ضبط جودة وبحوث المياه
E1214	--	--	1	1	معمل الفحص الميكروسكوبي
E1215	--	٢	--	1	معمل نمذجة معلومات البناء
E1216	--	--	٢	--	معرض عمارة
E1217	--	١	1	1	معمل مجسمات عمارة
E1218	--	--	1	--	غرفة تقييم
E1219	--	--	2	٢	صالة الرسم
E1226	3	--	--	--	المكتبة مكتب الرسائل
--	4	--	2	--	قاعة الرسائل
E1223	4	--	2	--	قاعة الكتب
E1221	3	--	1	--	قاعة الرسائل والدوريات
E1224	2	--	2	1	قاعة الاطلاع
--	--	2	2	--	طريقة
--	16	٦	١٨	٩	المجموع

كما يوجد بالمبنى بالدور الأرضي من الجهة الشرقية:

١. المقر الجديد للدفع الإلكتروني

E- payment Center

٢. مركز خدمات للطلاب (الشؤون الجديد - الكنترول الجديد)

Students Service Center

٣. كافيتريا لخدمة الطلاب والمنطقة المحيطة



## CAFETERIA



E- payment Center



Students Service Center



CAFETERIA



٤. ورشة الأجهزة الطبية

٥. معمل الاختبارات الميكانيكية

١٥. كـنـتـرول شئون الطلاب الجديد (E1100) & (E1000)

توزيع أماكن الطفايات لكـنـتـرول شئون الطلاب الجديد والكود المخصص لكل منها

يوجد بالمبنى عدد (١) صيدلية ، عدد (٨) جهاز إطفاء بودرة ، عدد (٠) جهاز إطفاء غاز ثاني أكسيد الكربون ، عدد (١٢) جهاز إطفاء تلقائي

الكود	تلقائي	غاز	بودرة	اسعاف	المكان
<b>الدور الأول (الأرضي)</b>					
E1022	--	-	3	١	شئون الطلاب بالكلية
E1024	-	-	1		شئون طلاب البرامج
E1027	-	-	1		الافيس
	--	--	١		الـخـزينة
<b>الدور الثاني (الأول علوى)</b>					
E1129	2	-	-	-	التصحيح الإلكتروني
E1136	2	-	-	-	كـنـتـرول BME
E1134	2	-	-	-	كـنـتـرول BCE
E1137	2	-	-	-	كـنـتـرول CCE
E1135	2	-	-	-	كـنـتـرول MTE
E1128	2	-	-	-	كـنـتـرول مركزي +تصوير الامتحانات
E1130	-	-	1	-	قاعه التصحيح
E1133	-	-	1	-	قاعه التحكم
E1125	-	-	-	-	كـنـتـرول الدبلوم
E1127	-	-	-	-	كـنـتـرول البرامج
E1162	-	-	-	-	كـنـتـرول الدكتوراه
-	12	-	٨	١	المجموع

## خامساً: مبنى وحدة تكنولوجيا الورش الفنية



١. الاستخدام: مبني خدمات تعليمية وإدارية للكلية " ورش "

٢. وصف المبنى: تم سابقا.

٣. الموقع العام: تم سابقا.

٤. طبيعة إشغال المبنى:

• الطابق الأرضي: خدمات تعليمية

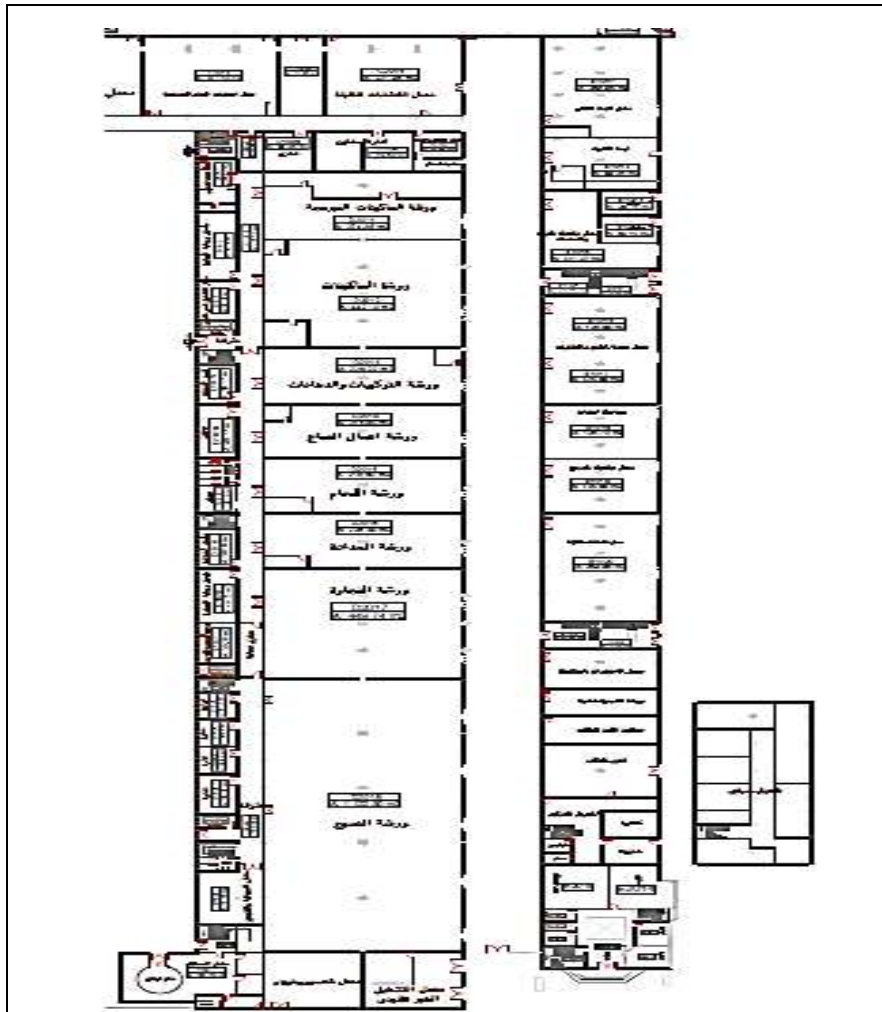
الطابق الأول: تعليمي وإداري

٥ - مسالك الهروب و مخارج الطوارئ بالمبنى :

يوجد عدد ( ١ ) سلم بالمبنى يتم استخدامها كمسلك للهروب في حالات الطوارئ كالتالي:

بالمبنى عدد ( ١ ) سلم عرضه ٢,٢٧ متر ، عرض القلبة ١,٠٥ متر + فانوس ٥٠ سم.

كما يوجد عدد (٧) بوابات من كل ورشة تؤدي الى ساحة تجمع أمن كما هو موضح بالشكل التالي



مسقط الدور الأرضي للورش

٦. أجهزة الإطفاء اليدوية وتوزيعها بالمبنى:

- يوجد بالمبنى عدد (٨) صيدلية ، عدد (٢١) جهاز إطفاء بودرة ، عدد (٢١) جهاز إطفاء غاز ثاني أكسيد الكربون ، عدد (١) جهاز إطفاء تلقائي

توزيع أماكن الطفايات على الورش والكود المخصص لكل منها

١٧. مبنى الورش الفنية (D20xx) & (D10xx)

الكود	طفايات			صيدلية إسعاف	المكان
	تلقائي	غاز	بودرة		
D2016	--	2	1	1	ورشة الحدادة
D2011	--	4	1	1	ورشة النجارة
D2015	--	4		1	ورشة اللحام
D2014	--	--	2	1	ورشة أعمال الصاج
D2013	--	1	2	1	ورشة الدهانات والتركيبات
D1030	--	--	2		الطريقة بالدور الأرضي
D2012	--		3	٢	ورشة الماكينات والبرادة
D2011	--	2	2	1	معمل الماكينات المبرمجة
--	--	1	--	--	معمل التشغيل غير التقليدي
D1015	--	1	--	--	قسم الصيانة
D1117	--	--	2	--	الدور الثاني الطريقة
D1020	--	1	--	--	ورشة الكهرباء
D1121	1	--	2	--	مكتب التشغيل
D1120	--	--	1	--	معمل ميكانيكا الكسور
--	--	--	--	--	ورشة النسيج
--	--	3	2	--	معمل التريكو
--	--	1	1	--	معمل الاختبارات النسيجية
--	--	1	--	--	معمل الصباغة والتجهيز
--	1	21	21	٨	المجموع

## ١٧. الكنترول المركزي (D1100) & (D2100)

### توزيع أماكن الطفايات على الكنترول المركزي والكود المخصص لكل منها

يوجد بالمبنى عدد (١) صيدلية ، عدد (٧) جهاز إطفاء بودرة ، عدد (١) جهاز إطفاء غاز ثاني أكسيد الكربون ، عدد (١٩) جهاز إطفاء تلقائي

الكود	طفايات			صيدلية إسعاف	المكان	
	تلقائي	غاز	بودرة			
D1111	1	--	1	١	الكنترول المركزي	
--	5	--	--		طريقة	
D1112	1	--	1		كنترول نسيج	
D1113	1	--	1		كنترول إعدادي	
D1114	1	--	--		كنترول ميكانيكا	
D1115	1	--	1		كنترول اتصالات	
D1116	1	--	--		هندسة مدنية	
D1040	1	--	1		كنترول شيت حجرة التصوير	
D2111	1	--	--		كنترول انتاج	
D2112	1	--	--		كنترول هندسة معمارية	
D2113	1	--	--		كنترول حاسبات ونظم	
D2114	1	--	--		كنترول كهربية	
D2116	1	--	--		الدراسات العليا	
D2117	1	--	--		حجرة الحفظ	
D1039	1	--	--		مخزن الامتحانات	
D1538	--	1	--		معمل وسائل الإيضاح	
---	--	--	2		معمل التروس	
--	19	1	7		1	المجموع

## مبنى ورش النسيج الخارجية والكود المخصص لكل منها

### ١٨. مبنى ورش النسيج (D1100) & (B0000)

الكود	طفايات			صيدلية إسعاف	المكان
	تلقائي	غاز	بودرة		
D1129	--	1	--	1	معمل الصباغة والتجهيز
D1129	--	3	2	--	معمل التريكو
D2018	--	--	--	--	ورشة النسيج
D1127	--	1	1	1	معمل الاختبارات النسيجية
B6011	1	--	1	--	مخزن الادوات الكتابية
B1013	--	--	1	1	رعاية الطلاب
--	1	5	5	3	المجموع

### ١٩. مبنى المحاكاة (D3000)

الكود	طفايات			صيدلية إسعاف	المكان
	تلقائي	غاز	بودرة		
D3112	--	--	1	١	معمل المحاكاة
D3112	--	--	1		سكرتارية
D3118	--	--	2		أمام قاعة الاجتماعات
D3011	--	--	2		معمل الزلازل
--	--	1	1	1	Design Build Lab
--	--	1	7	2	المجموع

**سادساً: المدرجات الخارجية والمعامل الخارجية مبنى ملحق  
بالورش**



## المدرجات الخارجية

١. الاستخدام: مبني خدمات تعليمية.

٢. وصف المبنى: تم سابقا.

٣. الموقع العام: تم سابقا.

٤. طبيعة إشغال المبنى:

• الطابق الأرضي: خدمات تعليمية

الطابق الأول: تعليمي وإداري

٥ - مسالك الهروب و مخارج الطوارئ بالمبنى:

يوجد عدد ( ٤ ) سلم بالمبنى يتم استخدامها كمسالك للهروب في حالات الطوارئ كالتالي:  
بالمبنى عدد ( ٢ ) سلم ٣ قلبات عرض القلبة ١,٠٠ متر، فضلا عن عدد (٢) سلم على شكل حرف L عرض القلبة ٨٠ سم .

٦. أجهزة الإطفاء اليدوية وتوزيعها بالمبنى:

- يوجد بالمبنى عدد (٣) صيدلية ، عدد (١٠) جهاز إطفاء بودرة ، عدد (١١) جهاز إطفاء غاز ثاني أكسيد الكربون ، عدد (٠) جهاز إطفاء تلقائي.



## ورشتنا السبابة والنماذج ومعمل الحراريات

### -الاستخدام:خدمات تعليمية

#### ٢- وصف المبنى :

- الارتفاع ١٠ متر تقريبا
- المساحة ١٣٨٧ م ٢
- عدد الطوابق ارضي + طابق
- النظام الإنشائي هيكلية

#### ٣- الموقع العام :

- الطرق المحيطة (ممرات داخل الكلية) بمبنى ملحق الورش ومبنى الحراريات :البحري ممر سيارات أسفلت ،الشرقي مبنى المخازن والمشتريات الغربي مبنى رعاية الشباب والقبلي حديقة ثم ممر سيارات أسفلت

- عرض الطرق المحيطة بالمبنى (ممرات الحرم الجامعي) :البحري ممر سيارات أسفلت عرض ١٣ .القبلي ممر سيارات أسفلت بعرض ٧ متر تقريبا.

- أنشطة المباني المجاورة وارتفاعها :الشرقي مبنى المخازن والمشتريات ١٠ متر تقريبا الغربي مبنى رعاية الشباب ١٠ م القبلي حديقة و جميع المباني المجاورة ذات نشاط إداري .

#### ٤- طبيعة إشغال المبنى:

- الطابق الأرضي :تعليمي " معامل "
- الطابق الأول : إداري + تعليمي " معامل " .

#### ٥ - مسالك الهروب و مخارج الطوارئ بالمبنى :

- يوجد عدد ( ٢ ) سلم بالمبنى يتم استخدامها كمسالك للهروب في حالات الطوارئ كالتالى:

بالمبنى عدد ( ٢ ) سلم قلبتين عرض القلبة ١,٠٥ متر.



. أجهزة الإطفاء اليدوية وتوزيعها بالمبنى:

يوجد بالمبنى عدد (٣) صيدلية ، عدد (١٠) جهاز إطفاء بودرة ، عدد (١١) جهاز إطفاء غاز ثاني أكسيد الكربون ، عدد (٠) جهاز إطفاء تلقائي.

توزيع أماكن الطففيات على المعامل الخارجية والكود المخصص لكل منها

٣٠. المدرجات الخارجية و المعامل الخارجية مبنى ملحق بالورش

الكود	طفايات			صيدلية إسعاف	المكان
	تلقائي	غاز	بودرة		
G1012		٢	٢		معمل الطاقة الحرارية
G1114		٣	١	١	معمل الطاقة
G1112			١		معمل الوقود
ورشة النماذج والسباكة					
G1011		٢			ورشة السباكة
G1014			١		ورشة النماذج
G1013		١	١		ورشة الرمل
F1011		١	٢		مدرج ١١, ١٢
F1012		١	٣		قاعة أ.د مجدي أبو ريان
		١٠	١١	٢	المجموع

## سادساً: امتداد كلية الهندسة (مبنى البرامج النوعية)



١. الاستخدام: مبنى خدمات تعليمية وإدارية للكلية.

٢. وصف المبنى: تم سابقا.

٣. الموقع العام: تم سابقا.

٤. طبيعة إشغال المبنى:

الطابق الأرضي: تعليمي	البدروم: تعليمي
الطابق الثاني: تعليمي	الطابق الأول: إداري
الطابق الرابع: تعليمي	الطابق الثالث: تعليمي

٥ - مسالك الهروب و مخارج الطوارئ بالمبنى :

- يوجد عدد ( ٢ ) سلم بالمبنى يتم استخدامها كمسالك للهروب في حالات الطوارئ كالتالي:

بالمبنى عدد ( ٢ ) سلم عرض ٢,٧٥ متر عرض القلبة ١,٢٥ متر + فانوس ٢٥ سم

فضلا عن سلم (٣) قلابات عرض القلبة ١,٥٠ ، وعدد (١) سلم شرفى عرضه ٤,٧٥ متر

٦- أجهزة الإطفاء اليدوية وتوزيعها بالمبنى:

- يوجد بالمبنى عدد(٩) صندوق إسعاف ، عدد ( ٢٥ ) جهاز إطفاء بوردرة ، عدد (٢٨)طفاية إطفاء

غاز ثاني أكسيد الكربون ، عدد (٢) طفاية إطفاء تلقائي .

**توزيع أماكن الطفائيات على مبنى البرامج النوعية والكود المخصص لكل منه**

٢١. البرامج النوعية - الدور الأرضي (H10x) & (H31x)

كود	تلقائي	غاز	بودرة	إسعاف	المكان
	--	١	٣	١	المعمل الافتراضي
H003	--	--	1	--	المخزن
H005	--	--	1	--	معمل تدريب ١
H008	١	1		--	معمل تدريب ٤
H009	--		1	--	معمل تدريب ٥
H011	--	1	--	--	المخزن
H107	--	2	1	1	مدرج ٢٣ أ
H318	--	2	1	1	مدرج ٢٣ ب
H317	--	1	1	--	مدرج ٢٤ أ
H318	--	1	1	--	مدرج ٢٤ ب
H109	--		1	--	معمل النانو
H110	--	1	--	--	مدير مركز النانو
--	--	1	--	--	امام الاسانسير
--	١	١١	١١	3	المجموع

٢٢. البرامج النوعية - الدور الأول (H21x)

كود	تلقائي	غاز	بودرة	إسعاف	المكان
	--	--	١		الطريقة
H211	--	--	1		قاعة محاضرات
H212	--	1	--		قاعة محاضرات
H213	--	1	1		قاعة محاضرات
H205	--	--	1		مدير برامج البناء والتشييد
H112	١	1	٢		برامج BCE على السلم
	١	3	٦	2	المجموع

### ٢٣. البرامج النوعية - الدور الثاني (H3xx)

كود	تلقائي	غاز	بودرة	إسعاف	المكان
H308	--	--	1	--	مدير البرامج النوعية
H313	--	--	1	--	الهندسة الكيميائية والبيئية
H312	--	1	--	--	هندسة الطاقة المتجددة
--	--	1	--	--	ادارة البرامج البيئية والدارسات العليا
H315	--	٢	١	--	برنامج الميكاترونكس
H321	--	1	1	--	برنامج الهندسة الطبية والحيوية
H322	--	--	--	1	برنامج CCE
--	--	٤	4	1	المجموع

### ٤٢. البرامج النوعية - الدور الثالث (H40x) & (H41x)

كود	تلقائي	غاز	بودرة	إسعاف	المكان
H407	--	--	1	--	قاعة محاضرات
H408	--	--	١	--	قاعة محاضرات
H410	--	--	1	--	قاعة محاضرات
H413	--	٢	--	--	قاعة محاضرات
--	--	5	--	١	مركز الاختبارات الالكترونية
--	--	7	٣	١	المجموع



٢٥. البرامج النوعية - الدور الرابع (H50x)

المكان	إسعاف	بودرة	غاز	تلفاني	كود
طريقة قاعه محاضرات	--	--	1	--	H506
معمل عمارة ESU	١	1	1	--	H501
معمل الهوائيات والذكاء الاصطناعي	Antennas & Artificial Intelligence Lab.				
لجنة ٥١١	--	--	1	--	--
المجموع	١	1	3	--	--

## عاشراً: شبكة مياه الإطفاء

مباني الكلية مجهزة بشبكة إطفاء بواقع (١٣) نقطة إطفاء (حنفيات حريق) بمشتملاتها بكل طابق وهي موصلة على شبكة الإطفاء الرئيسية وبياناتهم على النحو التالي:

١. حنفية حريق خلف بلوك (٦)
٢. حنفية حريق بجوار ورشة النسيج
٣. حنفية حريق أمام بلوك (٤) على حائط الورش
٤. حنفية حريق أمام محطة الكهرباء على حائط مركز الصيانة
٥. حنفية حريق أمام معمل الآلات الهيدروليكية
٦. حنفية حريق بجوار مطبعة الكلية
٧. حنفية حريق على حائط مدرجي (٢١) ، (٢٢)
٨. حنفية حريق على حائط قاعة أ.د/ مجدي أبو ريان
٩. حنفية حريق على حائط محطة الكهرباء من الخلف
١٠. حنفية حريق خلف معمل الكهرباء
١١. حنفية حريق خلف المعامل البحرية
١٢. حنفية حريق خلف المعامل البحرية مقابل مبنى الإدارة
١٣. حنفية حريق أمام مبنى الإدارة



حنفية إطفاء ولوحة الإرشاد

## الحادي عشر: شبكة إنذار الحريق

**- يوجد عدد (9) تسعة لوحات إنذار حريق وبيانها كالتالى:**

١. يوجد لوحتين من النوع المعنون بغرفة الإنذار بالدور الأرضى وتشمل الآتى:
  - لوحة ماركة ثورن انجليزى Thorun security تشمل نصف المبنى
  - لوحة ماركة contact pluse تشمل نصف المبنى
٢. الدور الثالث (مركز الإختبارات الإلكترونية)
  - يوجد لوحة ماركة contact pluse تغطى الدور الثالث والرابع من النوع المعنون
٣. الدور الثالث يوجد لوحة غير معنونة تغطى معمل الإختبارات الإلكترونية (النوع إيلو).
٤. الدور الثالث يوجد لوحة إطفاء تغطى غرفة السيرفر بنظام الإطفاء غاز FM200 باسطوانة وزنها ٥٠ كجم.
٥. المبنى الإدارى يوجد لوحة غير معنونة تحتوى على ٨ زون
٦. معمل الطاقة الشمسية لوحة contact pluse معنونة
٧. يوجد لوحة معنونة من النوع الهوتشيكي بالمركز الجامعى للتطوير المهنى.
٨. يوجد لوحة معنونة بشنون الكلية الجديد ماركة أيلو







لوحة إنذار بمدخل الإدارة







لوحة إنذار خاصة بالمكتبة والكنترول



لوحتي إنذار خاصة بمبني البرامج الجديدة

## أما بالنسبة إلى إخلاء المسرح وقاعات الاجتماعات:

### أولاً: قاعة أ.د/ السعيد عاشور

✕ **الموقع:** الدور الأول علوي بمبنى الإدارة

✕ **المساحة:** ١٤١ متر مربع

✕ **مخارج الطوارئ:** للقاعة مخرج طوارئ واحد

✕ **السعة:** ١٢٠ فرد.

✕



## ثانياً: قاعة الرواد

الموقع: الدور الثاني علوي بمبنى الإدارة

المساحة: ٨٩ متر مربع

مخارج الطوارئ: للقاعة عدد (٢) مخرج طوارئ .

السعة: ٤٧ فرد تقريبا.

وتم تأمينها بعدد (٣) طفاية بودرة



## رابعاً : قاعة أ.د/ رشاد البدر اوى (قاعة المؤتمرات)

✕ **الموقع:** الدور الأول علوي بمبنى المعامل البحرية

✕ **المساحة:** ٢٢٣ متر مربع

✕ **مخارج الطوارئ :** للقاعة عدد (٢) مخرج طوارئ .

✕ **السعة:** ١٤٥ فرد.



## الفصل الثاني

### وحدة الأزمات والكوارث

## الهيكل التنظيمي للوحدة :

وافق مجلس الكلية على مقترح انشاء وحدة إدارة الأزمات والكوارث بتاريخ ٢٠١٠/٥/١٧.  
وافق مجلس الكلية على تعديل الهيكل التنظيمي للوحدة بتاريخ ٢٠١٩/٢/١٩ بحيث يتضمن  
كل من:

- السيد أ.د / عميد الكلية
- السيد أ.د / وكيل الكلية لشئون خدمة المجتمع وتنمية البيئة
- السيد أ.د / وكيل الكلية لشئون التعليم والطلاب
- السيد أ.د / وكيل الكلية لشئون الدراسات العليا والبحوث
- السادة الأساتذة رؤساء الأقسام العلمية
- السيد مدير عام الكلية
- السادة مديري الأقسام الإدارية
- السادة مديري المراكز والوحدات ذات الطابع الخاص
- السيد مسئول الشؤون القانونية
- السيد ممثل نقابة العاملين
- ممثل الإدارة الطبية بالكلية

كما تم تشكيل عدد (٥) مجموعات عمل مكلفة بتنفيذ خطة إخلاء الكلية فى حالة حدوث أى ظروف  
طارئة لا قدر الله وبيانها كالتالى:



كلية الهندسة  
وحدة إدارة الازمات والكوارث



تشكيل مجموعات الازمات والكوارث والمكلفين بتنفيذ خطة اخلاء الكلية

مجموعة الإخلاء:-

م	الاسم	الادارة	الدور المكلف به	المحمول
1	احمد محمود الشرقاوى	الأمن	قائد الفريق	0106254533
2	محمد عبده الحسينى السيد	الأمن	عضو	01013800953
3	علي سعود عبد الله الويشي	الأمن	عضو	01004136486
4	احمد سعد احمد غنيم النقيطى	خدمات معاونة	عضو	01061866731
5	مصطفى محمد عبد الواحد	خدمات معاونة	عضو	01097423081

مجموعة الإقتحام والمواجهة :-

م	الاسم	الادارة	الدور المكلف به	المحمول
1	شكري شكري محمد صيام	خدمات معاونة	قائد الفريق	01066120445
2	محمد محمد أبو زيد	الأمن	عضو	01011013283
3	محمود بكر يوسف أبو مندور	خدمات معاونة	عضو	01008345951

مجموعة عدم الارتداد :-

م	الاسم	الادارة	الدور المكلف به	المحمول
1	وليد محمد جمعة عريض	الأمن	قائد الفريق	01064699294
2	محمد احمد ابو خليل زوين	خدمات معاونة	عضو	01098313883
3	محمد سلامة مصطفى	خدمات معاونة	عضو	01068587182

مجموعة التفيتش:-

م	الاسم	الادارة	الدور المكلف به	المحمول
1	عبد المعبود ممدوح عبد الحسيب	الأمن	قائد الفريق	01067840558
2	حسن أشرف حسن	خدمات معاونة	عضو	01090576715
3	اسلام السيد غنيم النقيطى	خدمات معاونة	عضو	01098937860

- 1 نسي كلية الهندسة من خلال وحدة إدارة الازمات والكوارث الي تأمين بيئة العمل بالكلية وتوفير الأمان ودعم خطط الإخلاء والتعامل مع حالات الطوارئ لذا نرجو من حضراتكم مد يد العون للوحدة للوصول بمقاييس الأمان للمستويات الدولية.





كلية الهندسة  
وحدة إدارة الازمات والكوارث



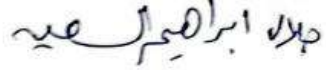
مجموعة مساعدات المنطقة الأمانة :-

م	الاسم	الإشارة	النور المكلف به	المصوّل
1	محمد عبده الحسيني السيد	الأمن	فئدة الفريق	01013800953
2	عصام عبد المعهود مهائل	خدمات معاونة	عضو	01013487744
3	محمد أحمد عوض الله	أعمال إدارية	عضو	01019619697

وكيل الكلية لشؤون خدمة المجتمع وتنمية البيئة

  
أ.د/ أميرة ياسن هيشك

مدير وحدة الازمات والكوارث



د/ جلال إبراهيم البغدادي



كما تم تدريب عدد (٢٠) موظف بإدارة الحماية المدنية بالدقهلية على أعمال الإطفاء والإنقاذ وهم:

مديرية أمن الدقهلية  
إدارة الحماية المدنية  
التدريب

السيد / الأستاذ الدكتور محمد صلاح محمد السيد  
تحية طيبة .... وبعد ،

برجاء التفضل بالإحاطة بأنه تم تدريب السادة العاملين طرف سيادتكم على أعمال الحماية المدنية والحريق وبياناتهم كالاتي :-

م	الإسم	رقم الدورة		مدتها	
		من	الى	من	الى
١.	محمد صبرى عاشور				
٢.	محمد عبد المنعم الشيبينى				
٣.	أحمد عبد الوهاب محمد الخالده				
٤.	محمد رفيع عبد المنعم مصطفى				
٥.	أحمد دات أراهم				
٦.	محمد عبد فتوح اسامى				
٧.	وليد محمد محمد				
٨.	محمد رفيع فضل الجبال				
٩.	علاء محمد محمد البجوى				
١٠.	تامر محمد محمد حسيب				
١١.	محمد عبد الفتاح السيد				
١٢.	محمد عبد المنعم محمد				
١٣.	استرغف محمد لياكى				
١٤.	أحمد محمد اسامى				
١٥.	مصطفى طلعت صلال				
١٦.	محمد عبد المنعم محمد				
١٧.	محمد محمد أبو نعيم				
١٨.	عبدى محمد محمد صبحى				
١٩.					
٢٠.					
٢١.					
٢٢.					
٢٣.					
٢٤.					
٢٥.					

وقد اجتازوا الدورة بنجاح وهذا الخطاب ساري لمدة عام من تاريخه .  
وتفضلوا بقبول وافر الاحترام

مقدم /  
عالم البردويل  
قائد مركز التدريب

بمقتضى ...  
لواء /  
شفيق النحاس  
مدير إدارة الحماية المدنية

## مهام الوحدة:

- تنفيذ الإجراءات الوقائية لتخفيف حدوث الأزمة.
- إعداد خطط ورسم سيناريوهات للتعامل مع الأزمات.
- نشر الوعي الثقافي لإدارة الأزمات والكوارث وكيفية تنفيذ أعمال المواجهة والإغاثة.
- تدريب الفئة المستهدفة على إجراءات الأمن الصناعي.
- تحديث أجهزة الإنذار المبكر والرصد.
- إعداد خطط حماية وتأمين منشآت الكلية.
- وضع خطط الطوارئ والإخلاء مع تنفيذ سيناريوهات تحاكي كيفية التصرف في حال وجود أزمة.
- التواصل المستمر والتعاون مع وحدة الدفاع والحماية المدنية بالجامعة.
- التأكد من صلاحية نظم مكافحة الحريق ومطابقتها للمواصفات.
- وضع خطط المراقبة والترصد.
- وضع خطط وتنفيذ برامج التدريب
- متابعة تنفيذ معايير الأمن والسلامة بجميع أقسام الكلية العلمية والإدارية
- تقييم المخاطر والأزمات التي يمكن أن تحدث.
- إعداد البرامج الوقائية والعلاجية للمشاكل الصحية والمهنية.
- نشر الوعي الصحي والمهني وفي حال حدوث أوبئة.
- إعداد الخطط لحدوث الأزمات.
- التأكد من وجود الإمكانيات المطلوبة للإسعافات الأولية في حال حدوث كارثة.
- تحديد المخاطر المهنية والأمراض الناتجة منها لكل من:
  - أعضاء هيئة التدريس ومعاونيهم والطلاب.
  - الإداريين.
  - عمال (حرفية - خدمات معاونة).
- إعداد خطة الوقاية والتحكم في المخاطر المهنية (توعية - تدريب - توفير وسائل الأمان)

## مهام السادة أعضاء فريق الأزمات

- دراسة الأزمة وتشخيصها بشكل سريع وفوري.
- إعداد خطة عمل سريعة لمواجهة الأزمات والتعامل معها.
- الحد من فرص تصاعد الأزمة.
- سرعة اتخاذ الإجراءات التصحيحية اللازمة إثناء تنفيذ الخطة.
- رفع التقارير أول بأول للسيد أ.د/ عميد الكلية.

## مهام السادة أعضاء الوحدة ومجلس إدارتها

### • وكيل الكلية لشئون خدمة المجتمع وتنمية البيئة:

وهو رئيس مجلس إدارة الوحدة طبقاً للمسئوليات المحددة من الجامعة بشأن أعمال وكيل الكلية لشئون خدمة المجتمع وتنمية البيئة وهو يقوم بوضع التشكيل السنوي للوحدة وعرضه على مجلس الكلية للموافقة كما يقوم بدعوة الأعضاء لحضور اجتماعات شهرية لتحديد أعمال وأنشطة الوحدة ومسئوليات كل عضو وكذلك متابعة سير العمل واتخاذ القرارات اللازمة طبقاً للتقارير المقدمة من مدير الوحدة والأعضاء.

### • مدير الوحدة:

يقوم مجلس إدارة الوحدة باختيار المدير من أعضاء هيئة التدريس بالكلية ويتولى المدير تصريف أمور الوحدة وإدارة شئونها الفنية في إطار سياسات وقرارات مجلس الإدارة وله على وجه الخصوص مباشرة الاختصاصات التالية: -

- الإشراف على سير العمل بالوحدة.
- تنفيذ قرارات المجلس وتقديم التقارير للسيد أ.د/ وكيل الكلية لشئون خدمة المجتمع وتنمية البيئة.
- إعداد الخطة السنوية لأنشطة الوحدة.
- إعداد التقرير السنوي عن نشاط الوحدة والتقارير الدورية التي تقدم عن سير العمل.
- اقتراح الاستعانة بذوي الخبرة لتنفيذ بعض المهام التي تدخل في اختصاص الوحدة.
- اقتراح تعديل بعض بنود اللائحة بما يحقق صالح العمل بالوحدة.
- العمل على حل المشكلات التي تعوق العمل بالوحدة.

#### • نائب مدير الوحدة:

يقوم مجلس إدارة الوحدة باختيار نائب مدير الوحدة من أعضاء هيئة التدريس بالكلية ويتولى نائب المدير تصريف أمور الوحدة وإدارة شئونها الفنية في حالة غياب مدير الوحدة تحت أي ظرف.

#### • طبيب العيادة الصحية بالكلية:

تتلخص مهامه في تحديد الاحتياجات الطبية اللازمة لمواجهة الازمات والعمل على توفيرها كما يلتزم سيادته بإتمام تجهيزات العيادة الطبية واحاطة اللجنة علماً بكل المستجدات. كما يختص سيادته بعمل تقارير طبية في حالة حدوث أحد الأزمات وإرسال نسخة منها لوحدة إدارة الأزمات والكوارث.

#### • عضو لجنة السلامة والصحة المهنية:

يختص عضو لجنة السلامة والصحة المهنية بعرض متطلبات وحدة إدارة الازمات والكوارث علي اللجنة والعمل من خلال اللجنة علي تذليل العقبات التي تواجه الوحدة.

#### • مدير وحدة الصيانة:

يعتبر مدير وحدة الصيانة بالكلية عضواً دائماً بالوحدة طبقاً لوظيفته ويقوم بوضع خطة الصيانة لجميع الأجهزة والمعدات بالكلية والتأكد من سلامتها ومتابعة تنفيذ بنود الصيانة ومتابعة صيانة المنشآت مع المهندس المختص بالكلية وتقديم تقارير للجنة عن وضع الصيانة بالكلية.

#### • مدير عام الكلية:

يعتبر مدير عام الكلية عضواً دائماً باللجنة طبقاً لوظيفته ليقوم بتسهيل أعمال الوحدة ومتابعة أداء باقي إدارات الكلية في تنفيذ تعليمات وإرشادات اللجنة والالتزام بها.

#### • مسئول الأمن والسلامة:

يعتبر مسئول الأمن والسلامة بالكلية عضواً دائماً بالوحدة طبقاً لوظيفته ويقوم بمتابعة جميع أنشطة الأمن والسلامة بالكلية ورئاسة الفريق التنفيذي لخطة الطوارئ ويتم اختياره بمعرفة مدير الوحدة على ان يكون أحد العاملين بالكلية ويمتلك كافة السمات التي تطلبها طبيعة العمل.

## مهام مسئول الأمن والسلامة.

- ١- متابعة جميع أنشطة الأمن والسلامة بالكلية.
- ٢- التأكد من وجود العلامات الإرشادية والتحذيرية.
- ٣- التأكد من توافر إجراءات الأمن والسلامة داخل الأقسام الإدارية والمعامل وقاعات التدريس
- ٤- مراجعة إجراءات الأمن والسلامة في تخزين المواد الكيميائية.
- ٥- التأكد من سلامة التوصيلات الكهربائية.
- ٦- التأكد من وجود صناديق الإسعافات الأولية بكافة المنشآت والتفتيش الدوري عليها.
- ٧- مراجعة إجراءات الأمن والسلامة بالنسبة لأبواب ومخارج الطوارئ.
- ٨- المشاركة في وضع خطة الطوارئ.
- ٩- رئاسة الفريق التنفيذي لخطة الطوارئ.
- ١٠- متابعة اعمال الصيانة في الكلية.
- ١١- المرور المستمر هو او من ينوب عنه على مباني ومنشآت الكلية للتأكد من سلامتها
- ١٢- رفع تقرير يومي الي السيد مدير الوحدة.
- ١٣- التأكد من عمل أجهزة الإطفاء والإنذار والمراقبة بصورة دورية.

## **مراحل إدارة الأزمات والكوارث**

تعمل وحدة إدارة الأزمات والكوارث بالكلية طبقاً لمنظومة متكاملة لإدارة الأزمات وتتم بثلاث مراحل على النحو التالي:

### **المرحلة الأولى: ما قبل الأزمة**

- 1 - التخطيط / التنبؤ / التوقع) للأزمات والكوارث المحتمل حدوثها في المدى القريب / المتوسط / البعيد
- 2 - إعداد الخطط ورسم السيناريوهات لدرء الأزمات والاستعداد لمواجهة الكوارث .
- 3 - اتخاذ الإجراءات الوقائية لمنع الأزمة أو الكارثة.
- 4 - الاستعداد الكامل للتعامل مع الأحداث مثل تدريب الأفراد وصيانة المعدات بصفة دورية
- 5 - نشر الوعي الثقافي بإدارة الكوارث والأزمات وعقد ورش عمل تدريبية للارتقاء بمستوى كفاءة العاملين بالكلية في هذا المجال.
- 6 - تطوير آليات الرصد والإنذار المبكر في مجال إدارة الأزمات والكوارث كل ما كان ذلك ممكناً.
- 7 - تجهيز غرفة عمليات لإدارة الأزمات والكوارث مزودة بأجهزة الاتصال المناسبة .

### **المرحلة الثانية: أثناء الأزمة (مرحلة المواجهة والاحتواء) :**

- 1 . تنفيذ الخطط والسيناريوهات التي سبق إعدادها والتدريب عليها.
- 2 . تنفيذ أعمال المواجهة والإغاثة بأنواعها وفقاً لنوعية الأزمة أو الكارثة.
- 3 . القيام بأعمال خدمات الطوارئ العاجلة.
- 4 . تنفيذ عمليات الإخلاء عند الضرورة.
- 5 . متابعة الحدث والوقوف على تطورات الموقف بشكل مستمر، وتقييمه، وتحديد الإجراءات المطلوبة للتعامل معه من خلال غرفة العمليات.

### **المرحلة الثالثة: ما بعد الأزمة (مرحلة التوازن):**

- 1 . حصر الخسائر في الأفراد والمنشآت.
- 2 . التأهيل وإعادة البناء (مرحلة استئناف النشاط) والحماية من أخطار المستقبل المحتملة.
- 3 . تقييم الإجراءات التي تم اتخاذها للتعامل مع الكارثة خلال مرحلة المواجهة والاستجابة والاحتواء والخروج بالدروس المستفادة.

٤ . توثيق الحدث وتقديم التوصيات والمقترحات اللازمة وتوجيهها إلى الجهات المعنية للاستفادة منها من أجل تلافى السلبيات مستقبلاً (إن وجدت) ، وتطوير وتحديث الخطط وفقاً للمستجدات من أجل إدارة أفضل.



## الفصل الثالث

### الإجراءات الواجب إتباعها في حالات الطوارئ والإخلاء

## ❖ عند حدوث حريق أو طوارئ يتم اتخاذ الإجراءات التالية:

١. فصل الكهرباء و مصادر الغاز عن مناطق الحريق.
٢. فتح منافذ و مخارج الطوارئ.
٣. إخطار الأمن الإداري لسرعة الانتقال للسيطرة و منع الاقتراب من منطقة الحادث و الانضباط في الإخلاء .
٤. سرعة التعامل مع الحريق بالأجهزة المخصصة و المتاحة بالكلية حسب نوع الحريق.
٥. مراعاة اتجاه الريح و شدته عند التعامل مع الحريق .
٦. إخطار أقرب نقطة إطفاء، إسعاف كأجراء وقائي حتى في حالة احتمال السيطرة على الحريق بالجهود الذاتية و لنقل المصابين إلى أقرب المستشفى.
٧. إخلاء الأفراد الموجودين قرب موقع الحريق إلى مكان مفتوح يبعد عن النيران كأجراء وقائي من أقرب مخرج طوارئ و هي متوافرة بجميع المباني بالكلية حيث يوجد أكثر من سلم لكل مبنى و مدرج يمكن استخدامهم في حالة الطوارئ.
٨. إخلاء ما يمكن إخلاؤه من المواد القريبة من منطقة الاشتعال و القابلة للاشتعال حتى يمكن حصر الحريق و منع انتشاره.
٩. لا يجوز الاقتراب من حرائق الغازات المشتعلة لاحتمال حدوث انفجار و ترك ذلك لفرق الإطفاء المتخصصة.
١٠. بعد السيطرة على الحريق والانتهاء من الإطفاء يجب تحرير تقرير بالواقعة يوضح فيه أسباب الحريق وموقعة وما تم اتخاذه من إجراءات لإطفائه والوقت والساعة التي نشب فيها الحريق ووقت انتهاء الإطفاء وكذا تقرير بالخسائر المبدئية.

## الفصل الرابع

### نموذج خطة إخلاء لمباني الأقسام

خطة الإخلاء هي إحدى وسائل الدفاع المدني الهامة التي تهدف إلى تقليل الخسائر البشرية إلى أقل حد ممكن وذلك بإبعاد جميع المتواجدين عن المباني المعرضة للخطر وللوصول إلى ذلك الهدف يجب الاهتمام بالنقاط التالية:

### **أولاً: حالات الإخلاء:**

يتم الإخلاء حال حدوث أيّاً من الحالات التالية ( حدوث حريق أو انبعاث دخان كثيف – تسرب الغاز – تسرب غازات سامة ناتجة عن تفاعل كيميائي – وجود تسرب إشعاعي – حدوث انهيار جزئي أو تصدع للمبنى – وجود تهديد بوجود قنابل أو مواد متفجرة بالمبنى – الإخطار بعمل إرهابي ).

### **ملحوظة هامة:**

لا يتم إخلاء المبنى في حالة حدوث زلزال نظراً لضعف السلام وقت الزلزال وإنما يتم اتخاذ سائر مناسب للوقاية من الانهيارات.

### **ثانياً : وسائل الإعلان عن حالة الإخلاء :**

يتم الإعلان عن ضرورة إخلاء المبنى بأي وسيلة ممكنة بشرط وصول الرسالة أو الإنذار لجميع أجزاء المبنى المحتمل تواجد الأشخاص بها ومن هذه الوسائل:

١. وسائل صوتية ( أجراس إنذار – سرينة إنذار )
٢. وسائل مرئية ( لمبات تحذيرية مضيئة – رسائل مكتوبة مضيئة على لوحات – رسائل على شاشات التليفزيون أو الكمبيوتر في حالة وجود دوائر مغلقة ).
٣. رسالة تليفونية مسجلة ( في حالة وجود سنترال داخلي تتم الرنة في وقت واحد و حال رفع سماعة أي تليفون يتم سماع الرسالة المسجلة بضرورة إخلاء المبنى و طريقة الوصول إلى الخارج في المنطقة الآمنة).
٤. رسالة عن طريق استخدام الإذاعة الداخلية أو استخدام ميكروفونات المساجد القريبة).

### **ملحوظة هامة:**

يمكن استخدام أكثر من وسيلة في وقت واحد لتغطية جميع أجزاء المبنى على أن يتم التحكم في وسائل الإنذار في مكتب الأمن أو أي مكان آخر يتواجد في شخص مسنول على مدار ٢٤ ساعة يومياً.

### **ثالثاً : الوسائل المستخدمة في عمليات الإخلاء :**

١. يتم استخدام السلام بجميع أنواعها ( رئيسي – ثانوية – طوارئ – كهربائية ).
٢. لا يسمح باستخدام المصاعد الكهربائية ( الاسانسير ) أن وجدت في عمليات الإخلاء .
٣. يجوز استخدام معدات الإنقاذ الحديثة في حالة تعذر الوصول إلى إحدى السلام مثل الأنابيب الانزلاقية وما شابه ذلك.

## **رابعاً: خطة الإخلاء:**

تتوقف خطة الإخلاء على عدد الأشخاص الإجمالي المتوقع تواجده في المبنى وقت الإخلاء حيث يتغير عدد الأشخاص المشاركين بصورة متوازية بالإضافة إلى نوعية شاغلي المبنى ( ذكور أو إناث ) حيث يختلف رد فعل الأشخاص عند حدوث أي طارئ و مدي التحكم في أعصابه بالإضافة إلى الأخذ في الاعتبار حالة شاغلي المبنى الصحية .

### **و يجب مراعاة النقاط التالية:**

- **وسائل الإخلاء:** يتم تحديد وسائل الإخلاء و مسالك الهروب ووضع علامات إرشادية على مسافات متقاربة للإرشاد إليها ( مسافة الارتحال ) و توضع كذلك في بدايات و نهايات الدخول و الخروج وفي حالة المبنى المذكور تكون وسيلة الإخلاء السلالم الجانبية المؤدية إلى الأقسام و المخارج الخارجية الأمامية و الخلفية و الجانبية مع تقسيم الأدوار إلى أجزاء و توجيه المتواجدين في كل جزء للخروج من سلم معين ومنه إلى مكان آمن.
- **المناطق الآمنة التي سيلجأ إليها الأشخاص:** يتم تحديد الأماكن و المناطق الآمنة التي يتم توجيه الأشخاص إليها ( ساحة الكلية بعيداً عن المبنى الجديد أو أي مصادر خطورة متوقعة و يمكن وجود أكثر من مكان امن لمنع الزحام).
- **واجبات فريق الأمن والسلامة بالكلية:** يتم تحديد واجبات و مهام فريق الدفاع المدني و أفراد الأمن بحيث يتولى عدة مجموعات المهام التالية فور سماع الإنذار بالإخلاء:
  - فصل مصادر الكهرباء الرئيسية و التكييف المركزي مع تشغيل مصدر الكهرباء الاحتياطي
  - فصل المصاعد و إنزالها إلى الطابق الأرضي يدوياً في حالة وجود أشخاص بداخلها .
  - الاتصال بإدارة الحماية المدنية على رقم ( ١٤٨ ).

### **ويتم تقسيم الأفراد إلى ثلاثة مجموعات :**

- (أ) مجموعة القطع:** ومهمتها منع دخول الأفراد للمبنى من على بعد مناسب عن طريق عمل كردون باستخدام الحبال لعدم إعاقة القائمين على الإخلاء و إفساح مكان للخارجين من المبنى .
- (ب) مجموعة التوجيه و الإخلاء:** وهي تتكون من أفراد الأمن محددة بالاسم بالمعاونة مع عدد مناسب من العاملين بكل قسم محددين بالاسم ولديهم الوعي اللازم بأدوارهم .

## ج) مجموعة التعامل من القائمين على الأمن والسلامة بالكلية : ومهمتهم مكافحة

الحريق منذ بدايته – إن وجد – لمحاولة السيطرة عليه لحين وصول قوات الإطفاء و تقديم المساعدة إليهم في معرفة مداخل و مخارج المبنى و تلبية احتياجات رجال الإطفاء.

### • الزمن اللازم لعملية الإخلاء :

- دقيقة واحدة في المباني القابلة للاحتراق و شديدة الخطورة .
- دقيقتان في المباني الغير قابلة للاحتراق و لكن بها مواد قابلة للاحتراق و منتجة للدخان.
- ثلاث دقائق في المباني الغير قابلة للاحتراق و لا يوجد بها مواد قابلة للاحتراق و منتجة للدخان.



رسم توضيحي لمكان تجمع آمن

## الفصل الخامس

نماذج سيناريوهات لأهم الأزمات المحتمل حدوثها بصورة متكررة

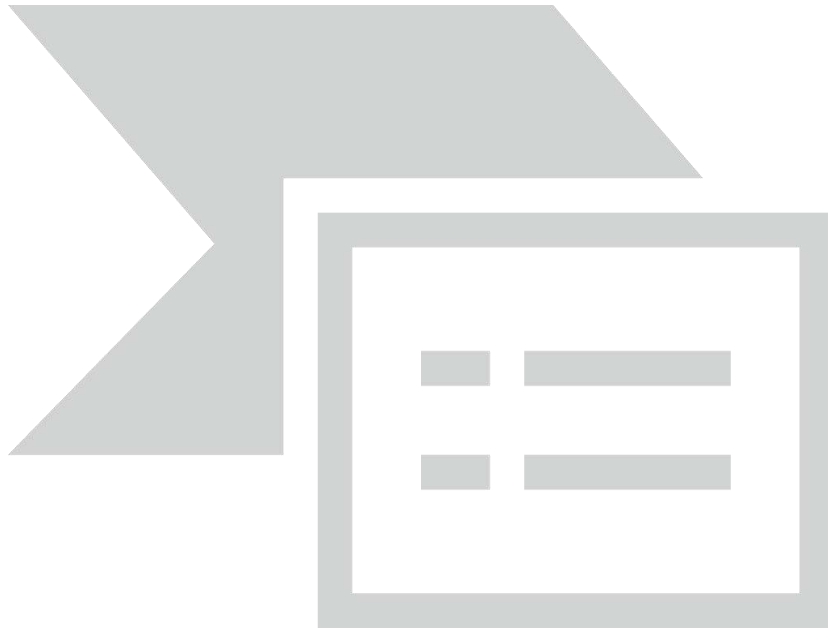
## أولاً: واقعة تسمم جماعي للطلاب نتيجة تناول أطعمة فاسدة من كافيتريا الكلية

### • ملابسات الأزمة

" إصابة مجموعة من الطلاب بحالة تسمم من جراء تناول أطعمة فاسدة منتهية الصلاحية من كافيتريا الكلية "

### • سيناريو إدارة الأزمة

- (١) إبلاغ طبيب العيادة الطبية بالواقعة والذي يقوم بدوره بفحص بعض الحالات للوقوف على حقيقة الأمر، وعمل الإسعافات الأولية اللازمة لحين وصول سيارة الإسعاف .
- (٢) الاتصال بالإسعاف لنقل الحالات الخطيرة إلى أقرب مستشفى لإسعافها.
- (٣) حصر أعداد الطلاب المصابين وإبلاغ ذويهم .
- (٤) استصدار أمر إداري من قبل السيد أ.د/ عميد الكلية بغلق الكافيتريا لحين تشكيل لجنة متخصصة لفحص الأغذية والمشروبات الموجودة بها وتحديد مدى صلاحيتها من عدمه.
- (٥) إبلاغ الشرطة بالواقعة للتحقيق واتخاذ اللازم حيالها.
- (٦) إعداد تقرير تفصيلي بالواقعة من حيث ملابساتها، وكيفية إدارتها، والدروس المستفادة منها وتوثيقها للاستفادة منها في حالة تكرارها.



رسم توضيحي لحالة التسمم



## ثانياً: تأخر مجموعة من الطلاب عن موعد الامتحان نتيجة اضطراب حركة المرور أو حادث على الطريق

### • ملابسات الأزمة

اتصال أحد الطلاب بإدارة الكلية للإبلاغ عن حادث على الطريق نتج عن اضطراب حركة المرور وتأخر مجموعة من الطلاب عن موعد الامتحان".

### • سيناريو إدارة الأزمة:

- (١) الاتصال بشرطة المرور للتأكد من صحة البلاغ ومدى تأثيره على حركة المرور، وتحديد نطاقه.
- (٢) إبلاغ الكنترول المركزي بالواقعة لعمل اللازم نحو تحديد عدد الطلاب المتضررين وتحديد مدى إمكانية تأجيل الامتحان وتحديد موعد آخر وفقاً لتعليمات عميد الكلية.
- (٣) الاتصال بأحد الطلاب المتضررين لتهدئتهم.
- (٤) إعداد تقرير تفصيلي بالواقعة من حيث ملابساتها، وكيفية إدارتها، والدروس المستفادة منها وتوثيقها للاستفادة منها في حالة تكرارها.



رسم توضيحي لحالة تأخر طالب عن ميعاد الامتحان

### ثالثاً: واقعة اختناق جماعي للطلاب بمعمل الكيمياء

#### • ملابس الأزمات:

إصابة مجموعة من الطلاب بحالة اختناق من جراء انبعاث أبخرة وأدخنة ضارة وبنسب عالية وانتشارها بالمعمل".

#### • سيناريو إدارة الأزمة:

- (١) إطلاق جرس إنذار الحريق للإعلام عن الواقعة .
- (٢) فصل التيار الكهربائي عن المعمل وغلق محابس الغاز إن وجدت.
- (٣) تهوية المعمل وفتح النوافذ والأبواب .
- (٤) إبلاغ طبيب العيادة الطبية بالواقعة والذي يقوم بدوره بفحص بعض الحالات للوقوف على حقيقة الأمر، وعمل الإسعافات الأولية اللازمة لحين وصول سيارة الإسعاف .
- (٥) الاتصال بالإسعاف لنقل الحالات الخطيرة إلى أقرب مستشفى لإسعافها.
- (٦) حصر أعداد الطلاب المصابين وإبلاغ ذويهم .
- (٧) إعداد تقرير تفصيلي بالواقعة من حيث ملابسها، وكيفية إدارتها، والدروس المستفادة منها وتوثيقها للاستفادة منها في حالة تكرارها .



رسم توضيحي لحالة اختناق

## رابعاً: اعتصام بعض الطلاب داخل حرم الكلية وامتناعهم عن حضور المحاضرات

### • ملابس الأزمة

اعتصام مجموعة من الطلاب داخل الساحة الداخلية للمبنى الإداري بالكلية وامتناعهم عن حضور المحاضرات في مادة بعينها والتهديد بالامتناع عن دخول الامتحان " .

### • سيناريو إدارة الأزمة:

- (١) فتح باب الحوار بين الطلاب وعميد الكلية أو من يفوضه لمعرفة أبعاد المشكلة وأسبابها.
- (٢) التحري والتحقيق في أسباب شكوى الطلاب ومدى صحتها من عدمه.
- (٣) التفاوض مع أستاذ المادة المشكو في حقه ومحاولة تقريب وجهات النظر.
- (٤) العمل على إيجاد حلول جذرية للمشكلة محل الاعتصام لتهدئة الأجواء عن طريق تشكيل لجنة من أعضاء هيئة التدريس ومنوبين عن الطلاب المعترضين برئاسة عميد الكلية أو من يفوضه.
- (٥) تكليف رئيس القسم العلمي التابع له المشكلة بمتابعة تنفيذ الحلول المتفق عليها.
- (٦) إعداد تقرير تفصيلي بالواقعة من حيث ملابسها، وكيفية إدارتها، والدروس المستفادة منها وتوثيقها للاستفادة منها في حالة تكرارها.



رسم توضيحي لحالة اعتصام طلاب

## خامساً: اعتصام بعض الموظفين داخل حرم الكلية وإضرابهم عن العمل

### • ملابس الأزمة

اعتصام مجموعة من الموظفين أمام مدخل الكلية وإضرابهم عن أداء مهام عملهم لحين تنفيذ مطالبهم

### • سيناريو إدارة الأزمة

(١) فتح باب الحوار بين الموظفين المعتصمين وعميد الكلية أو من يفوضه لمعرفة أبعاد المشكلة وأسبابها، وتحديد مطالبهم وإمكانية تنفيذها.

(٢) مخاطبة جهات الاختصاص لمعرفة إمكانية تنفيذ مطالبهم " في حالة لو كانت الحلول المتاحة للمشكلة خارجية ".

(٣) العمل على إيجاد حلول جذرية للمشكلة محل الاعتصام لتهدئة الأجواء عن طريق تشكيل لجنة من الجهاز الإداري بالكلية و مندوبين عن الموظفين المعتصمين برئاسة مدير عام الكلية.

(٤) تكليف مدير الإدارة أو رئيس القسم التابع له المشكلة بمتابعة تنفيذ الحلول المتفق عليها.

(٥) إعداد تقرير تفصيلي بالواقعة من حيث ملابسها، وكيفية إدارتها، والدروس المستفادة منها وتوثيقها للاستفادة منها في حالة تكرارها.



رسم توضيحي لحالة اعتصام بعض الموظفين داخل الحرم الجامعي

## سادساً: إصابة أحد العاملين بالكلية بالصعق الكهربائي

### • ملابس الأزمة

" إصابة أحد العاملين بالكلية بحالة إعياء شديدة نتيجة تعرضه لصعق كهربائي "

### • سيناريو إدارة الأزمة

- (١) فصل التيار الكهربائي عن مكان الحادث
- (٢) إبعاد المصاب عن موقع الحادث واستدعاء سيارة إسعاف مجهزة من أقرب مستشفى.
- (٣) عمل الإسعافات الأولية اللازمة للمصاب (فمثلاً في حالة حدوث قصور بالقلب يتم عمل تنفس صناعي لحين نقله لأقرب مستشفى).
- (٤) ينقل للمستشفى لعمل اللازم وفقاً لطبيعة وظروف الحالة المرضية.
- (٥) إعداد تقرير تفصيلي بالواقعة من حيث ملابسها، وكيفية إدارتها، والدروس المستفادة منها وتوثيقها للاستفادة منها في حالة تكرارها.



رسم توضيحي لحالة إصابة احد العاملين بالصعق الكهربائي

## سابعاً تسرب أسئلة الامتحانات في أحد المواد من الكنترول المركزي

### • ملابسات الأزمة

" اكتشاف تسرب أسئلة الامتحان في أحد المواد من الكنترول وتداولها بين الطلاب "

### • سيناريو إدارة الأزمة

- (١) إلغاء الامتحان محل الواقعة واستبداله بأخر.
- (٢) التحقيق في الواقعة وعمل التحريات اللازمة نحوها لمعرفة أبعادها وشخصية مرتكبيها.
- (٣) وضع خطة لتأمين مبنى الكنترول المركزي، وحظر دخول غير العاملين بالمبنى.
- (٤) محاسبة المتسبب في الواقعة تأديبياً.
- (٥) إعداد تقرير تفصيلي بالواقعة من حيث ملابساتها، وكيفية إدارتها، الدروس المستفادة منها وتوثيقها للاستفادة منها في حالة تكرارها.



رسم توضيحي لحالة تسريب أسئلة الامتحان

## ثامناً: تسرب أحد المواد الكيماوية السامة بمعمل الكيمياء

### • ملابسات الأزمة

" اكتشاف تسرب أحد المواد الكيماوية السامة بأحد معامل الكيمياء بالكلية "

### • سيناريو إدارة الأزمة

- (١) العمل فوراً على إيقاف مصدر التسرب والحد منه.
- (٢) الإخلاء الفوري للعاملين الموجودين بالمكان مع وضع اتجاه الريح في الاعتبار
- (٣) إذا كان التسرب بمكان مغلق يتم غلق النوافذ والأبواب وإيقاف المراوح والتكييف منعاً لانتشار الغازات والأبخرة بالأماكن الأخرى.
- (٤) حظر التعامل مع الحادث إلا بعد ارتداء الملابس الواقية اللازمة والمخصصة للتعامل مع هذه النوعية من المواد ويفضل الملابس الواقية المعالجة ضد المواد الكيماوية والبيولوجية
- (٥) تجميع المواد سواء بمواد ماصة (إسفنج) أو تجميع المواد داخل أكياس بلاستيك أو عبوات بلاستيكية مع وضع هذه العبوات داخل عبوات أكبر منها.
- (٦) النجاح في السيطرة على الحادث يتوقف على المعلومات المتاحة عنه لذا يجب العمل على تجميع المعلومات الصحيحة بأسرع وقت ممكن.
- (٧) إزالة التلوث من الإجراءات الهامة التي يلزم التدريب عليها
- (٨) إعداد تقرير تفصيلي بالواقعة من حيث ملابساتها، وكيفية إدارتها، الدروس المستفادة منها وتوثيقها للاستفادة منها في حالة تكرارها.



رسم توضيحي لحالة تسريب أحد المواد الكيماوية

## تاسعاً: انهيار جزء من أحد مباني الكلية

### • ملابسات الأزمة

" تصدع وانهيار جزء من أحد مباني الكلية "

### • سيناريو إدارة الأزمة

- (١) الإخلاء الفوري للعاملين الموجودين بالمكان
- (٢) التأكد من فصل التيار الكهربائي.
- (٣) الاتصال بالجهات المختصة (الإسعاف- الإدارة العامة للشئون الهندسية – مركز الدراسات والاستشارات الهندسية بالكلية
- (٤) التوجه إلى نقطة التجمع للتأكد من وجود جميع العاملين وعدم تخلف أي منهم داخل المبنى.
- (٥) إعداد تقرير تفصيلي بالواقعة من حيث ملابساتها، وكيفية إدارتها، والدروس المستفادة وتوثيقها للاستفادة منها في حالة



رسم توضيحي لحالة انهيار احد اجزاء مباني الكلية



## عاشراً: اندلاع حريق بأحد مباني الكلية

### • ملابسات الأزمة

" اندلاع حريق بأحد مباني الكلية كالمعامل أو المكاتب أو المخازن "

### • سيناريو إدارة الأزمة

(١) تشغيل جهاز إنذار الحريق.

(٢) إبلاغ وحدة إدارة الأزمات والكوارث بالكلية (ت: ١٥٠٠) لتتولى عملية الاتصال بالمطافئ والإسعاف

(٣) إبلاغ غرفة المطافئ فوراً على رقم الطوارئ (ت: ١٨٠).

(٤) مكافحة الحريق إذا أمكن باستخدام أقرب مطفأة مناسبة لنوع الحريق كما يأتي:

- اسحب مسمار الأمان بالمطفأة.

- وجه فوهة المطفأة إلى مكان الحريق.

- اضغط على المقبض لتشغيل المطفأة.

- كافح النيران من أسفل إلى أعلى.

(٥) تأكد من عدم وجود خطورة عليك بالمكان وأنه باستطاعتك الهرب إذا انتشر الحريق.

(٦) إعداد تقرير تفصيلي بالواقعة من حيث ملابساتها، وكيفية إدارتها، والدروس المستفادة منها

وتوثيقها للاستفادة منها في حالة تكرارها.



رسم توضيحي لحالة حريق بمبنى الكلية

## الحادي عشر: المظاهرات التخريبية

### • ملابسات الأزمة

" قيام بعض العناصر الغير مسؤولة بالشروع والتورط في أعمال تخريبية تضر بأمن العناصر البشرية والمنشآت الجامعية ".

### • سيناريو إدارة الأزمة

- (١) ضرورة التنسيق بين إدارة الكلية ووزارة الداخلية والأمن الإداري بالكلية وفريق السلامة والصحة المهنية والأسر الطلابية لتأمين المنشآت الخاصة بالكلية.
- (٢) إعداد تقرير تفصيلي بالواقعة من حيث ملابساتها، وكيفية إدارتها، والدروس المستفادة منها وتوثيقها للاستفادة منها في حالة تكرارها.



رسم توضيحي لحالة مظاهرة تخريبية

## الثاني عشر: المظاهرات السلمية:

### • ملابسات الأزمة

" قيام بعض العناصر بالتظاهر السلمي والمطالبة بتنفيذ مطالبهم المشروعة ".

### • سيناريو إدارة الأزمة

(١) السماح للمتظاهرين بالتعبير عن آرائهم بكل حرية مع تأمين المنشآت الخاصة بالكلية.

(٢) تشكيل لجنة من الحكماء بالكلية للتحاور مع المتظاهرين من السادة أعضاء هيئة التدريس والإدارة

العليا بالكلية.

(٣) التنسيق بين إدارة الكلية والأمن الإداري وفريق السلامة والصحة المهنية والأسر الطلابي لتأمين

المنشآت الخاصة بالكلية.

(٤) إعداد تقرير تفصيلي بالواقعة من حيث ملابساتها، وكيفية إدارتها، والدروس

المستفادة منها وتوثيقها للاستفادة منها في حالة تكرارها.

### الثالث عشر: "التعايش مع فيروس كورونا أو أى فيروسات بصفة عامة "

يوجد عدد من الاشتراطات والاحتياطات الاحترازية لعودة حياة العمل داخل الكلية إلى طبيعتها مع المحافظة على سلامة وصحة الجميع من خلال:

( إجراءات الوقاية من العدوى )

- ١- التزام جميع منسوبي الكلية وطلابها بارتداء الكمامة الواقية
- ٢- قياس درجة الحرارة ثم المرور على بوابة التعقيم.
- ٣- إتباع إرشادات التوعية الموجودة على الملصقات.
- ٤- الالتزام بالتباعد عن الآخرين مسافة لا تقل عن ٢ م فى جميع أماكن الكلية.
- ٥- حظر المصافحة باليد والتقبيل.
- ٦- غسل اليدين بالماء والصابون. ، بالكحول الإيثيلي ٧٠%.
- ٧- الحرص على الكحة والعطس فى منديل ورقي ثم التخلص منه فى سلة قمامة مغلق.
- ٨- الحرص على الاستفادة من خدمات الدفع الإلكتروني لتحقيق التباعد الإجتماعى.
- ٩- عدم الحضور للكلية في حالة ارتفاع درجة الحرارة أو الشعور بأعراض الإنفلونزا.
- ١٠- الرش والتعقيم المستمر يوميا لجميع المكاتب ودورات المياه والطرقات والمدرجات وقاعات التمارين وجميع الأسطح.

( إجراءات التعامل فى حالة الشك )

- ١- الالتزام بالمراقبة الذاتية لأعراض الفيروس ومدى تطورها.
- ٢- أن يتم الإفصاح لإدارة الكلية فى حالة تعرض أحد لا قدر الله للإصابة أو أحد قريب منه فى التعامل.
- ٣- تقوم إدارة الكلية بالاتصال مباشرة فى حالة الشك فى حالة الإصابة بكل الجهات المعنية ممثلة فى العيادة الطبية بالكلية ، والإدارة العامة للشئون الطلبة بالجامعة ، مستشفى جامعة المنصورة. أو على حسب ما يستجد من بروتوكولات تعاون فى هذا الشأن.

( إرشادات ارتداء الكمامة )

- ١- غسل اليدين قبل مسك الكمامة والتأكد من خلوها من أى تشققات أو تمزقات أو شوائب ، على أن يكون الجانب الملون من الخارج.
- ٢- يجب أن تغطى الكمامة كلاً من الفم والأنف معا.
- ٣- يجب أن تكون العامة فى أعلى عند الأنف والضغط عليها لإحكام غلقها.
- ٤- تخلع الكمامة من خلف الأذنين ورميها مباشرة فى سلة القمامة دون لمسها.

## ( إرشادات غسل اليدين )

منظمة الصحة العالمية

مدة الإجراء من 40 إلى 60 ثانية

0 بلل اليدين بالماء.

1 ضع مقداراً من الصابون يكفي لتغطية اليدين معاً.

2 افرك اليدين بدعك الراحيتين.

3 افرك ظهر اليد اليسرى براحة اليد اليمنى مع تشبيك الأصابع ثم افعل نفس الشيء باليد اليمنى.

4 خذ الأصابع وشبكهما مع فرك الراحيتين.

5 افرك بظهر أصابع اليد اليمنى راحة اليد اليسرى ، وظهر أصابع اليد اليسرى براحة اليد اليمنى مع قبض الأصابع.

6 افرك ظهر الكف الأيمن بإبهام اليد اليسرى بشكل دائري ثم افرك ظهر الكف الأيسر بإبهام اليد اليمنى.

7 افرك راحة اليد اليمنى بحركة دائرية إلى الخلف وإلى الأمام بحيث تشبك أصابع اليد اليمنى براحة اليد اليسرى والعكس بالعكس.

8 اشطف يديك بالماء.

9 جفف اليدين جيداً بمنشفة تستخدم لمرة واحدة فقط.

10 استخدم المنشفة لغلغق الصنوبر.

11 ها قد أصبحت يداك آمنتين لتقديم الرعاية.

مدير وحدة الأزمات والكوارث

د/ جلال إبراهيم البغدادي

وكيل الكلية لشؤون خدمة المجتمع وتنمية

أ.د/ أميرة يسن هيكل